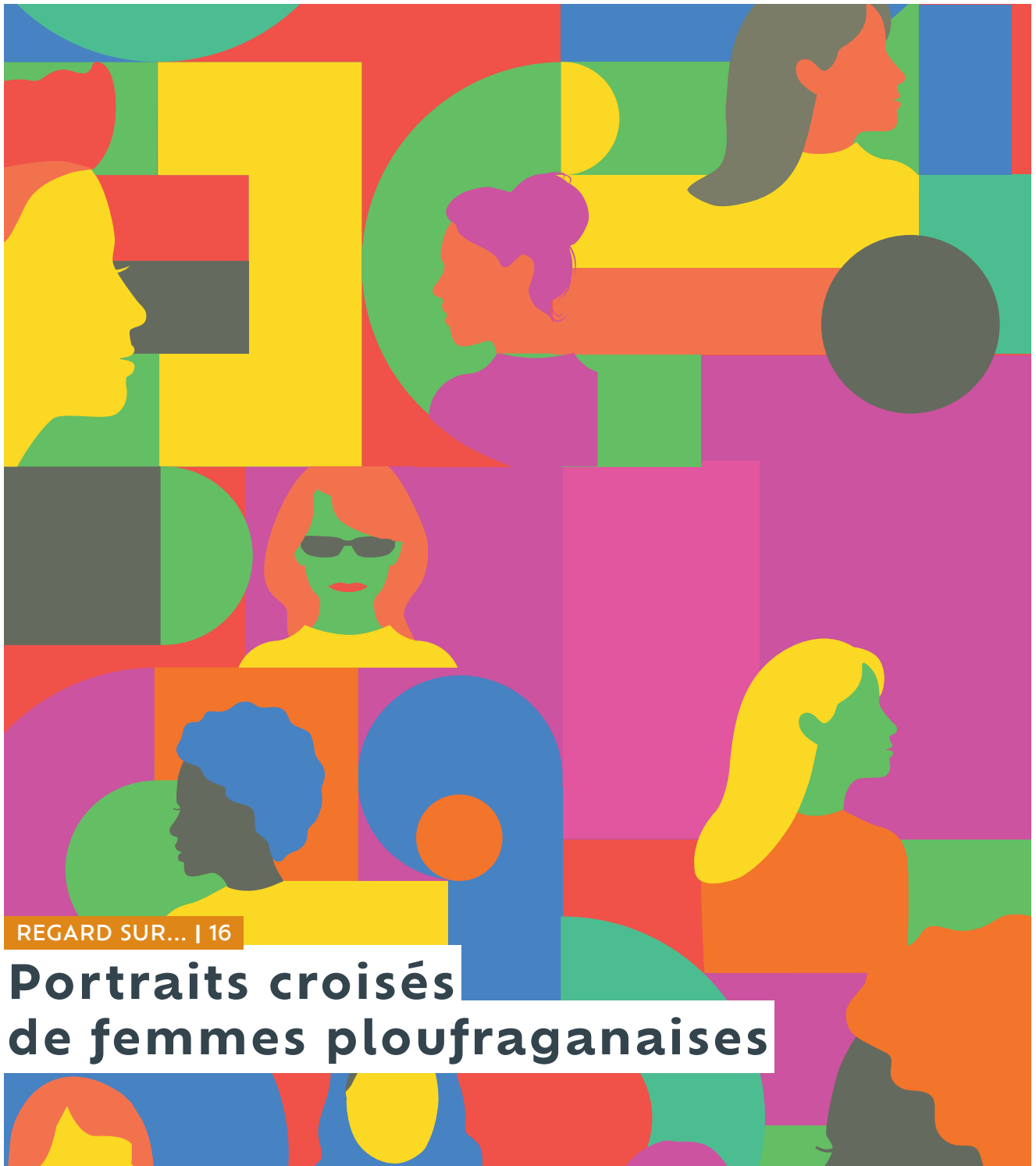


# la g a z e t t e

Mars/Avril // N°435

Toute l'information  
de la ville de Ploufragan



REGARD SUR... | 16

## Portraits croisés de femmes ploufraganaïses

7 | LA VILLE EN ACTION

Vie scolaire et périscolaire

6 | PLOUFRAGAN SOLIDAIRE

Appels de convivialités  
du CCAS



VILLE DE  
**Ploufragan**

# ARRÊT SUR IMAGE



06|02

Lucienne Monfort a fêté ses 101 ans entourée de sa famille et des élus à l'Ehpad Foyer d'Argoat.



07|02

Le dessinateur de BD Emmanuel Lepage a conquis son auditoire en narrant ses débuts, ses rencontres et ses voyages au bout du monde, lors de la journée organisée par la Médiathèque à l'espace Victor Hugo.



Rémy Moulin  
Maire

## Le 15 mars, il est important de voter

Chères Ploufraganaïses, chers Ploufraganaïses,

Après plusieurs mandats au service de notre commune, j'ai fait le choix de ne pas me représenter aux élections municipales du 15 mars prochain. Cette décision personnelle n'entame en rien mon attachement profond à Ploufragan ni ma confiance dans son avenir. Notre commune a grandi, évolué, innové grâce à l'engagement collectif de ses habitants, de ses associations, de ses commerçants et acteurs économiques, de ses élus et de ses agents municipaux. Aujourd'hui plus que jamais, la démocratie locale a besoin de vous. Voter, c'est faire entendre sa voix, c'est participer activement aux choix qui façonneront notre cadre de vie, nos services publics, notre solidarité et notre développement.

En France, nous avons la chance de pouvoir nous exprimer, d'autres peuples luttent pour obtenir cette liberté.

Alors, quelles que soient votre sensibilité, votre histoire ou vos attentes, je vous invite chaleureusement à vous rendre aux urnes le 15 mars prochain. Ce geste simple mais essentiel est la plus belle preuve d'attachement à notre ville et à ses valeurs républicaines.

Je remercie sincèrement toutes celles et ceux qui m'ont accordé leur confiance au fil des années et je souhaite pleine réussite à celles et ceux qui s'engagent aujourd'hui pour servir Ploufragan.

Avec toute ma considération.

## SOMMAIRE

4  
**LA VILLE EN ACTION**  
Quartier des Villes Moisan  
Biodiversité

5  
**PLOUFRAGAN SOLIDAIRE**  
Appels de convivialité  
Fête du printemps

6  
**PLOUFRAGAN SOLIDAIRE**  
Des repas solidaires

7  
**LA VILLE EN ACTION**  
Vie scolaire et périscolaire  
Les ATSEM en formation

8  
**LA VILLE AVEC VOUS**  
Nouvelles activités  
économiques

9  
**PRATIQUE ET UTILE**

10-11  
**S'ÉPANOUIR**  
ESPACE VICTOR HUGO

12  
**PRATIQUE ET UTILE**  
ÉTAT-CIVIL

13  
**S'ÉPANOUIR**

14 -15  
**L'AGENDA DE MARS ET AVRIL**

16  
**REGARD SUR...**  
PORTRAITS CROISÉS DE 3  
FEMMES RESTAURATRICES

**Dépôt de la gazette :**  
Dans les services municipaux  
et plus de 30 commerces.  
Liste sur [www.ploufragan.fr](http://www.ploufragan.fr)

## VU SUR LES RÉSEAUX | J'aime



19|01

Magnifiques aurores boréales dans le ciel de Ploufragan, prises par le Ploufraganaïse Patrice Pierre.  
Facebook : Patrice Pierre



25|01

« Un grand bonheur d'assister aux finales et remises des prix de la 5<sup>ème</sup> édition du tournoi paratennis de Ploufragan. Une énergie incroyable et un état d'esprit exceptionnel caractérisent ces champion(ne)s hors normes ». Facebook : Olivier Botho



suivez-nous...



Mairie de Ploufragan | 02 96 78 89 00 | [www.ploufragan.fr](http://www.ploufragan.fr) | Ouvert le lundi et jeudi de 8h30 à 12h30 et de 13h30 à 17h | Mardi et mercredi de 8h30 à 12h30 et de 13h30 à 19h, vendredi de 8h30 à 12h30 et de 13h30 à 16h30. Distribution de La Gazette : Mairie de Ploufragan (dépôts).

La gazette journal d'informations municipales - Éditée par la Ville de Ploufragan | N°435 - Mars/Avril 2026 | Mairie de Ploufragan | 22 rue de la mairie - 22440 Ploufragan | Directeur de la publication : Rémy Moulin, maire de Ploufragan | Comité de rédaction : Bruno Beuzit, Xavier Bizot, Laurence Cotinaux, Mari Courtas, Pascale Gallerne, Annie Labbé, Maryse Laurent, Nathalie Lermée, Emmanuelle Le Bellego, Marie-Ange Le Flanchec, Fabian Lowczyk, Annick Moisan, Christine Orain-Grovalet, Guénola Rousseau, Jérôme Tréton | Rédaction : service communication | Rédactrice en chef : Christine Hélaré | Mise en page et infographies : Anne Marlier | Crédit photo : Anne Marlier, CCAS, Christine Hélaré, Catherine Pouplain, Michel Dhainaut | Impression : Anthéa/Guivarch | 3 700 exemplaires | Dépôt légal : à parution





### QUARTIER DES VILLES MOISAN

## Participez : aidez à créer le nouveau visage du quartier

Le quartier des Villes Moisan va changer de visage. La Ville lance une étude pour repenser ses espaces publics, dont les aménagements sont vieillissants et inadaptés à la vie actuelle. Aires de jeux, rues, cheminements piétonniers et pistes cyclables, devenir de la salle des Villes Moisan, liens avec l'école et la vallée du Goëlo... Autant de sujets qui seront abordés lors d'une vaste concertation avec les habitants dès le mois d'avril. L'objectif ? Un quartier plus ouvert et agréable à vivre. La Ville souhaite inscrire cette opération dans une rénovation durable en menant une réflexion sur les matériaux utilisés, en explorant les possibilités de remplacement du bitume et du béton par de la végétation là où c'est possible afin de constituer des îlots de fraîcheur pour l'été, et en créant des lieux qui favorisent le lien social et les rencontres.

### Votre avis compte

Dès avril, vous pourrez participer à la réflexion. Un cabinet spécialisé dans la concertation publique animera des balades dans le quartier et des ateliers ouverts à tous : habitants, associations, parents d'élèves, enfants, jeunes... pour dessiner le futur visage du quartier des Villes Moisan.



**Vous souhaitez participer ?  
Inscrivez-vous dès maintenant !**

► [urbanisme@ploufragan.fr](mailto:urbanisme@ploufragan.fr)

*Soyez attentifs. Les dates précises des balades et des ateliers seront publiées en avril sur le site internet, la page Facebook de la Ville et dans la presse.*

### DANS CHAQUE GAZETTE : VOTRE SÉRIE SUR LES PANNEAUX PÉDAGOGIQUES DE LA VALLÉE DU GOËLO



#### « Les champions de la pollinisation »

« C'est presque 90% des plantes à fleurs qui dépendent de la pollinisation, explique Jacques Thomas, responsable de l'équipe espaces verts du service environnement. La place des insectes est essentielle pour la biodiversité. Les insectes qui volent d'une fleur à l'autre, en transportant le pollen, permettent leur fécondation, puis la pousse des graines et des fruits. 35% de notre alimentation en dépendent ».

Qui sont les meilleurs pollinisateurs ? Comment les protéger ou les accueillir chez soi ? Si vous souhaitez en savoir plus, rendez-vous dans la vallée du Goëlo\*, pour lire le panneau complet.

\* entre les rues des Combattants et du Goëlo.

### FRELONS ASIATIQUES : PIÉGEAGE AU PRINTEMPS



Les frelons asiatiques sont des prédateurs féroces de nos abeilles. À Ploufragan, les apiculteurs sont les référents de leur piégeage autour de leurs ruchers, assistés d'un groupe de riverains volontaires. Ils agissent sur des périodes très précises au printemps, dont le début et la fin fluctuent selon les conditions climatiques. Le piégeage est préconisé suivant les dates indiquées chaque année par le GDSA22\*, avec les pièges adaptés pour préserver la biodiversité et les autres insectes. L'action, engagée en 2023, montre une certaine efficacité. Celle-ci est renforcée lors des années froides car le gel élimine naturellement les fondatrices.

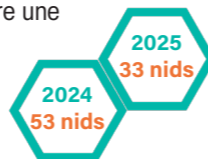
La destruction des nids est prise en charge par la mairie, du printemps aux premières gelées de l'automne \*\*.



CTM  
02 96 76 21 00

\* GDSA : Groupement de défense sanitaire apicole.

\*\* Les frelons asiatiques abandonnent chaque hiver leur nid pour en reconstruire un nouveau au printemps. Il n'est donc pas nécessaire de détruire ceux qui restent en place en période hivernale.



### APPELS DE CONVIVIALITÉ POUR LES PERSONNES SEULES

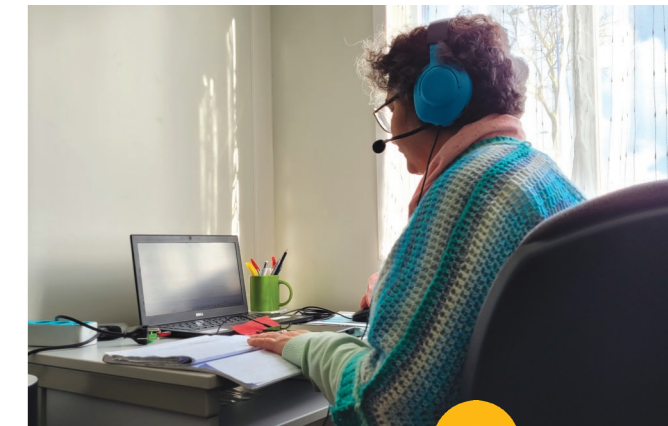
## Et si je vous appelais ?

La voix de Bénédicte est le rayon de soleil de personnes seules de Ploufragan et Saint-Brieuc. Salariée de l'association Au cœur de l'emploi, elle appelle tous les quinze jours celles qui se sont inscrites au service par le biais du CCAS. C'est gratuit. Sa mission ? Discuter avec celles qui recherchent un peu de compagnie, car elles ne sont en contact qu'avec peu ou pas de monde dans la journée. Le lien de confiance se tisse au fil des appels. Elle répond aussi à leur demande quand elles cherchent à contacter une administration ou à avoir un service. Elle leur propose également des activités. Pour les petits coups de main (changer une ampoule, aller à la pharmacie en urgence, etc.) ou des visites, elle s'appuie sur les treize bénévoles volontaires de la commune, appelés les « Voisins solidaires ». « Du moment qu'il y a un accord entre le bénévole et la personne âgée, tout est

possible », ajoute-t-elle.

« Bénédicte m'appelle depuis plusieurs mois, se souvient Marie-Yvonne. On discute de choses et d'autres, c'est très agréable. Elle m'a aussi un peu remonté le moral quand j'en ai eu besoin ».

« C'est bien pour ceux dont la famille est éloignée, témoigne pour sa part Annick, qui a sollicité le service à sa création en 2023. Bénédicte m'appelle régulièrement, elle est très sympathique. Elle demande de mes nouvelles et on discute de plein de sujets. Elle avait demandé à Alfred, un des « Voisins solidaires », de venir me rendre visite de temps en temps. On a beaucoup de souvenirs en commun, c'est agréable. Il continue encore à me rendre visite. Maintenant j'ai moins besoin des appels car j'ai du monde qui vient tous les jours à la maison. Je conseille vraiment aux personnes seules de contacter Bénédicte, ça leur fera du bien ».



### ► COMMENT BÉNÉFICIER DE CES APPELS ?



**Contactez le CCAS de Ploufragan  
Tél. 02 96 78 89 27  
Service gratuit**

Géré par l'association Au cœur de l'emploi, le service des appels de convivialité, financé au départ par la CARSAT, est désormais pris en charge par les CCAS de Ploufragan et Saint-Brieuc.

### CENTRE SOCIAL LE TREMLIN

## Fête du printemps



Venez fêter le printemps ! Vous trouverez des jeux, des activités créatives et des informations sur les thèmes de la nature, le jardinage, la préservation de la biodiversité et, cette année, les économies d'énergie.

☺ Restauration et boissons pour le goûter.

Organisée par le CCAS et ses bénévoles, avec des services de la Ville et de nombreux partenaires : ALEC, APE des écoles Anne Frank et Louis Guilloux, Lire et faire lire, les Biaux jardins, la Santé de la famille, UFOLEP, Vivarmor Nature, Vert le jardin, les Fourmis vertes, etc.

► **Samedi 11 avril, 14h/18h, esplanade Nelson Mandela. Gratuit.**





La cuisine centrale livre au CCAS des repas de qualité les jours où elle a des surplus.



**PARTENARIAT CUISINE CENTRALE MUNICIPALE ET CCAS**

## Moins de gaspillage, plus de solidarité

**En novembre 2025, la cuisine centrale municipale et le CCAS ont signé un partenariat original : les surplus de production de la cuisine centrale sont redistribués le jour même à des personnes en grande difficulté.**

Ne dit-on pas qu'en France, « on n'a pas de pétrole, mais on a des idées » ? En voici un bel exemple. Cette initiative s'inscrit dans une démarche globale de réduction des déchets relancée en 2025 à la restauration scolaire municipale. Lombricomposteurs à la cuisine centrale et dans les restaurants, mise en place de selfs participatifs : tous les leviers sont activés pour tendre vers le zéro gaspillage. Ce don de repas en trop au CCAS boucle la boucle. « On s'intéressait à toutes les pistes possibles pour réutiliser le surplus », explique Éric Gomit, responsable de la cuisine centrale et initiateur du projet. Pourtant, l'idée du don alimentaire se heurtait à un obstacle : l'impossibilité de prévoir à l'avance les quantités disponibles. Les associations, qui fonctionnent avec des plannings établis, n'auraient pas pu s'adapter à cette fluctuation quotidienne.

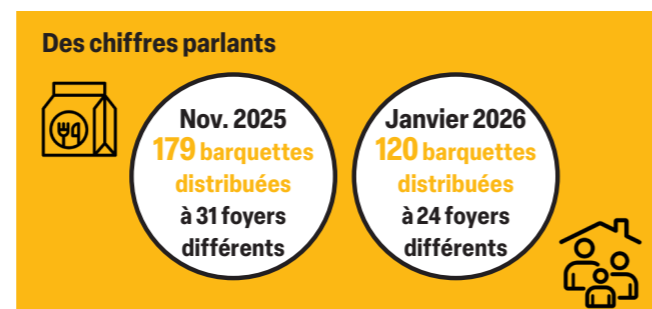
**« On a dit banco ! »**

La solution est venue du partenariat sur mesure qu'il a proposé au CCAS de Ploufragan. « On a dit banco », reprend Jérôme Tréton, directeur du CCAS. « Notre mission est, entre autres, de venir en aide aux plus fragiles. Cette proposition permet d'améliorer la vie quotidienne d'usagers du CCAS, en priorité des personnes seules ou des familles monoparentales ayant de faibles revenus, le RSA ou encore moins ».

**Une chaîne réactive et rigoureuse**

Le dispositif repose sur une organisation millimétrée. Le matin, la cuisine centrale informe le CCAS du nombre de portions disponibles, qui prévient les bénéficiaires. Les cuisiniers conditionnent

alors les parts en barquettes individuelles grâce à une thermo-scelleuse, équipement déjà utilisé pour le portage de repas aux personnes âgées. Étiquetage et indication des allergènes : rien n'est laissé au hasard. Pour respecter la chaîne du froid, un cuisinier dépose ensuite les barquettes dans le réfrigérateur dédié du CCAS. Les bénéficiaires les récupèrent le jour même. « C'est très appréciable de recevoir ces repas équilibrés, confie une mère célibataire avec deux enfants. Et en plus, ils sont vraiment bons ! » « Ça me change de ce que j'ai l'habitude de me préparer en repas, renchérit un homme de 68 ans. C'est à chaque fois une belle surprise, en plus c'est varié. Je les mange avec plaisir ». « Je suis heureux que les repas préparés chaque jour par l'équipe de la cuisine centrale soient tous mangés », se réjouit Éric Gomit. Pour Jérôme Tréton, la satisfaction est identique : « Au CCAS, on distribue tout ce qu'on nous donne. C'est un partenariat très satisfaisant, et les agents sont motivés, des deux côtés, par cette action solidaire ».



**VIE SCOLAIRE ET PÉRISCOLAIRE**

## Inclusion : une référente coordonne l'accompagnement des enfants



À la rentrée scolaire, le service jeunesse-éducation de Ploufragan a franchi une nouvelle étape dans sa démarche inclusive en nommant une référente inclusion. Cette mission répond à une réalité croissante : de plus en plus d'enfants nécessitent un accompagnement adapté à leurs besoins spécifiques. Troubles autistiques, TDAH\*, difficultés motrices..., Céline Renault recherche des solutions concrètes à la bonne intégration des enfants et jeunes de 2 à 17 ans concernés. Cela va de l'équipement en matériels adaptés à l'aménagement des services.

**Coordonner et former**

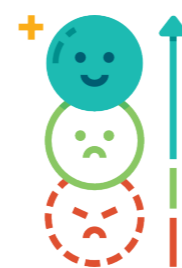
La référente orchestre les interventions. « Pour les agents des temps périscolaires, j'organise une sensibilisation avec le SESSAD\*\*. Je travaille aussi avec le PRAI\*\*\*, qui conseille les familles. Par exemple, on peut expérimenter des espaces de calme de type Snoezelen. Avec l'aide de ces professionnels, les situations s'améliorent généralement pour les enfants et les équipes. Le bonus : les outils mis en place, comme l'affichage visuel et les aménagements, profitent à tous les enfants ».

\* TDAH : trouble du déficit de l'attention avec ou sans hyperactivité.

\*\* SESSAD : service d'éducation spéciale et de soins à domicile.

\*\*\* PRAI : pôle ressources de l'accueil inclusif.

## Les ATSEM\* formées aux émotions



Depuis 2021, le service jeunesse-éducation organise chaque année une formation pour les ATSEM. La dernière portait sur le décryptage et la compréhension des émotions enfantines. Elle était animée par Anaïs Legras, thérapeute, qui s'est appuyée sur des situations concrètes rencontrées dans les écoles.

Au programme : comment naît une émotion ? Comment la reconnaître ? Quel rôle joue l'adulte dans sa régulation ? Joie, colère, tristesse, peur : les quatre émotions fondamentales ont été analysées, ainsi que leur fonction et leur manifestation chez l'enfant. Un principe

a été posé : tous les sentiments sont légitimes, mais tous les comportements ne sont pas acceptables. Les ATSEM disposent ainsi d'outils concrets et pratiques pour aider les enfants : nommer les émotions par les mots ou le dessin, créer un climat sécurisant, adopter une posture empathique. Cette formation souligne le rôle essentiel des ATSEM au sein des écoles maternelles pour accompagner l'enfant dans la gestion de ses émotions.

Ces temps renforcent les compétences des professionnelles, leur permettent de partager les expériences du terrain et d'harmoniser les pratiques auprès des enfants.

\* ATSEM : agent territorial spécialisé des écoles maternelles.

**VACANCES DE PRINTEMPS**

**Du 13 au 24 avril**

- Loisirs animation jeunes (12-17 ans)
- Accueil de loisirs (3-12 ans)
- La Passerelle (9-12 ans)

Retrouvez toutes les informations (dates d'inscription, programmes, réservations et modifications) sur [www.ploufragan.fr](http://www.ploufragan.fr) portail famille à partir du 23 mars.

**FESTIVAL « ARMOR POCKET FILM » #15**



Co-organisé par les secteurs enfance et jeunesse de six communes, dont Ploufragan, accompagnés par l'association Artistes & Cie, le festival prépare sa 15<sup>ème</sup> édition. Il s'articule autour de stages de création de courts-métrages et d'une soirée de diffusion des films.

► **Stage jeunesse en mini-camp (12/17 ans). Du lundi 13 au jeudi 16 avril. Limité à 6 jeunes.**

Inscriptions au local jeunes du Pollen : 02 96 76 05 08.

**DÉBUT DES INSCRIPTIONS SCOLAIRES**

**Du 1<sup>er</sup> avril au 31 mai**

**Inscrivez votre enfant :**

- S'il a 3 ans ou plus au 31 décembre 2026 (scolarisation obligatoire dès les 3 ans de l'enfant, à partir de septembre)
- S'il n'a jamais fréquenté d'école à Ploufragan.

**Où inscrire son enfant ?**

- Écoles publiques : directement sur l'espace personnel de la famille via le [portail jeunesse éducation sur www.ploufragan.fr](http://portail.jeunesse-education.ploufragan.fr) (dans la rubrique Les services / Jeunesse-éducation Le Pollen / Éducation / Écoles de Ploufragan).
- École privée : auprès du directeur de l'école.

**NOUVELLES ACTIVITÉS**

**ANDRÉA.B ACADEMY NAIL MASTER**



Ce métier était fait pour elle. Après plusieurs formations de base de prothésiste d'ongles, Andrée Baillot a débuté son activité en 2011, à son domicile. Elle ouvre son premier local en 2019. Durant la crise du Covid, elle perfectionne ses techniques, conçoit ses programmes de

formation et participe à des concours artistiques en visio. « J'adore l'artistique, confie-t-elle. J'ai terminé première du concours de Dubaï ! » Depuis, elle continue de concourir en France et participe à des jurys d'examen. Après six ans à Saint-Brieuc (2 ans en centre ville et 4 ans à Robien), elle est arrivée à Ploufragan en novembre 2025, dans un local plus grand où elle propose régulièrement ses formations reconnues par la certification Qualiopi : elle accueille chaque mois des stagiaires, du niveau débutant à la préparation aux concours. Au quotidien, elle propose vernis semi-permanents, rallongement, nail'art ou couleur selon les souhaits et goûts. Elle pratique aussi la reconstruction d'ongles (suite à un choc, ou sur des ongles rongés).

Rendez-vous en ligne : [dylentab.fr](http://dylentab.fr)  
Formations : [formation-ongles-bretagne.fr](http://formation-ongles-bretagne.fr)

2c rue du calvaire  
06 35 35 84 84 / [nailandreab@gmail.com](mailto:nailandreab@gmail.com)  
Instagram : [andrea\\_b\\_nail](https://www.instagram.com/andrea_b_nail)  
Facebook : Andrée B. Nail and Lash Artist & Educator

**AB'CRÉA, PEINTRE DÉCORATEUR**



Adrien Barrault n'a que 28 ans mais, peintre depuis ses 15 ans, il a déjà 13 ans d'expérience dans le métier. Après un CAP et un BP au CFA du bâtiment de Plérin, l'artisan a travaillé dans quatre entreprises de taille variée, de 3 à 45 salariés, ce qui lui a permis de réaliser une grande variété de

travaux de peinture. Après sept ans chez son dernier employeur, il s'est mis à son compte en juillet 2025. L'artisan intervient en décoration intérieure : préparation des murs, peinture ou pose de papier peint, toile à peindre ou toile de verre. Il installe également tous types de sols, du lino au parquet flottant. En extérieur, il réalise ravalements de façade, nettoyage haute-pression et peinture de boiseries, dessous de toit et capucines. Son rayon d'action : 30 km autour de Ploufragan.

7 rue du Docteur Calmette  
06 11 36 38 16  
[Abcrea.peinture@gmail.com](mailto:Abcrea.peinture@gmail.com)  
Instagram : [abcrea\\_deco](https://www.instagram.com/abcrea_deco)

**CÉDRIC SOREL, GRAPHISTE FREE-LANCE**



Diplômé de l'École d'arts appliqués rennais LISAA, Cédric Sorel a d'abord travaillé 15 ans en région parisienne, mais le mal du pays l'a ramené en Bretagne, où il est recruté par l'agence de communication Des ronds dans l'eau (Saint-Brieuc). Il y collabore, pendant dix ans, sur des

campagnes culturelles (La Passerelle, Art rock, Vieilles charrettes, etc.) et des identités d'entreprises. En 2025, il a fait le choix de devenir free-lance pour se challenger. Le graphiste réalise des campagnes de communication : « je crée le concept, je le décline en mots et en images, aussi bien pour de la communication papier que numérique ». Il conçoit beaucoup d'identités visuelles et également des sites internet. Illustrations, mises en page et montages vidéo complètent sa palette. Passionné par le cinéma, il réalise les documents de communication de l'association Les Fondus déchainés au Club 6. Il travaille régulièrement en collaboration avec l'agence "Pom Pom Com". Cédric Sorel aime aussi écrire et jouer avec les mots. « Tout commence en Finistère », c'est lui, tout comme « Je vois la vie en Vosges », des slogans encore utilisés tant ils ont marqué les mémoires.

06 60 78 60 07  
[grandced@free.fr](mailto:grandced@free.fr)  
[www.grandced.com](http://www.grandced.com)  
Linkedin : Cédric Sorel / Instagram : @grandced

**ARNAUD DUBOIS, ENTRETIEN D'ESPACES VERTS**



Depuis septembre 2025, Arnaud Dubois propose ses services dans un rayon allant de Saint-Quay-Portrieux à Lamballe et Quintin. Une reconversion professionnelle l'a conduit de la restauration aux espaces verts. Il a suivi une formation pour adultes au lycée horticole

de Saint-Illan pour obtenir son BEP avant d'intégrer une équipe du service parcs et jardins de la mairie de Saint-Brieuc, où il travaillait depuis 15 ans. L'envie de diversifier son travail et développer le volet création, tout en renforçant les relations avec les particuliers, lui a fait sauter le pas et créer son entreprise. Le Ploufrançais entretient les espaces verts et les jardins : tonte, taille de haies, nettoyage de massifs, plantations, ainsi que pose de bâches et paillage. Il crée aussi, à la demande, des massifs ou des rocailles composés de plantes adaptées aux sols.

Tél. 06 33 20 22 84 / 02 96 76 10 44  
Mail : [arnaud.dubois22440@gmail.com](mailto:arnaud.dubois22440@gmail.com)  
AlloVoisins : Arnaud Dubois

**EN BREF...**

- Hôtel de ville : bureau 1 et bureau 2
- Salle du Grimolet : bureau 3 et bureau 4
- École maternelle des Villes Moisan : bureau 5 et bureau 6
- École de la Villette : bureau 7 et bureau 8
- Salle Alain Le Dû : bureau 9 et bureau 10

**ÉLECTIONS MUNICIPALES**  
Elles ont lieu les 15 et 22 mars 2026, de 8h à 18h.

Où vérifier vos informations pour voter ?  
Pour vérifier votre inscription sur la liste électorale, connaître l'adresse de votre bureau de vote, votre numéro national d'électeur, savoir si vous avez des procurations en cours ou télécharger votre demande d'inscription sur les listes électorales : <https://www.elections.interieur.gouv.fr/mes-demarches/je-verifie-ma-situation-electorale>

Contact : 02 96 78 89 00



**INFO**

**COMMÉMORATION DU 19 MARS 1962**

La cérémonie de commémoration de la fin de la Guerre d'Algérie aura lieu jeudi 19 mars à 18h30, au monument aux morts du centre-ville.

**Attention, rues barrées :** de 18h à 19h15, la rue de la Poste et toute la rue de la Mairie seront fermées, du giratoire du Grimolet à l'intersection des rues de la Fontaine Morin et du Calvaire.

**PERMANENCES AU TREMLIN**

**• UDAF - Permanences du Point Conseil Budget :**  
Vendredis 27 mars et 24 avril.  
Sur rendez-vous au 02 96 33 40 76 ou 06 23 57 81 95.

**• Juriste du CIDFF (Centre d'information des droits des femmes et de la famille) :**  
Jeudis 19 mars et 16 avril.  
Sur rendez-vous au 02 96 78 47 82.

**• Médiateur numérique :**  
Un professionnel de Famille Rurale vous accompagne dans le respect de la confidentialité pour réaliser vos démarches en ligne (France Travail, permis de conduire, carte grise, CAF, etc).  
Lundis 14h-17h. Sur rendez-vous au 02 96 01 52 10. Gratuit.

**• Conciliateur de justice :**  
Lundis après-midi.  
Sur rendez-vous au 02 96 01 52 10.

**• Territoire Zéro Chômeur de Longue durée**  
Accompagnement vers l'emploi.  
Sur rendez-vous au 02 96 77 62 99.

**• ADALEA**  
Permanence proposée dans le cadre du dispositif EMAH22 pour accompagner vers l'emploi les personnes de 26 ans et plus, en logement « instable » et éloigné du réseau pour l'emploi.  
Sur rendez-vous au 07 81 87 10 89.  
[emah22.stbrieuc@adalea.fr](mailto:emah22.stbrieuc@adalea.fr)

**Atelier numérique**  
Pour les personnes souhaitant se familiariser avec internet. Accompagnement personnalisé par des bénévoles (2 à 4 séances par personne). Les mardis 10h-12h. Gratuit.  
Sur inscription au 02 96 01 52 10.

**MARCHÉS À PLOUFRAGAN**



Deux marchés ont lieu chaque semaine, place du Centre :  
**• le mardi, de 16h à 20h :** marché bio et/ou local,  
**• le vendredi matin :** commerces alimentaires, de détail, fleurs, habillement...

espace **Victor Hugo**



## THÉÂTRE

### « En avoir ou pas ? »

Création de la compagnie "Alors c'est quoi ?"

Avoir de la chance, un héritage, de l'argent, un enfant... Une comédienne et un comédien nous questionnent sur notre rapport au désir dans un monde qui désire en permanence.

Lydie Le Doeuff aime enquêter et comprendre, comme dans son seule-en-scène, « Anticyclone », accueilli à Ploufragan en 2021, qui aborde la transmission et la mémoire collective. **Avec son regard aiguisé et son esprit affuté, elle nous emmène avec son complice, avec malice, compassion et humour, dans l'analyse de nos comportements humains.**

Une soirée du festival d'humeur et d'humour Rire en Botté. Programmation complète sur [www.bottede7lieux.fr](http://www.bottede7lieux.fr)

**VENREDI 20 MARS | 20H30 | AUDITORIUM.**

TOUT PUBLIC, À PARTIR DE 14 ANS. DURÉE : 1H10  
TARIFS : DE 6€ À 10,50€. SUR RÉSERVATION.

## NUMÉRIQUE

### Besoin d'aide pour utiliser vos outils numériques ?



Bénéficiez d'un accompagnement gratuit avec le Visa Numérique Bretagne, proposé et financé par la Région Bretagne. Un médiateur vous aide à devenir autonome. En fonction des besoins de chacun, il propose un parcours ajusté avec les modules choisis, à un rythme adapté.

En Bretagne, près de 100 structures publiques et privées proposent ces accompagnements gratuits.

Vous êtes Ploufrançais et souhaitez être accompagné ? Contactez la Médiathèque, structure partenaire.

➔ Retrouvez la liste des partenaires sur [bretagne.bzh/visanumerique](http://bretagne.bzh/visanumerique)

Tout le programme...

– [ploufragan.fr](http://ploufragan.fr) –



RÉSERVEZ EN LIGNE SUR  
[WWW.PLOUFRAGAN.FR](http://WWW.PLOUFRAGAN.FR)

## CENTRE CULTUREL

02 96 78 89 24  
[centre.culturel@ploufragan.fr](mailto:centre.culturel@ploufragan.fr)

## MÉDIATHEQUE

02 96 78 89 20  
[mediatheque@ploufragan.fr](mailto:mediatheque@ploufragan.fr)

## LES RENDEZ-VOUS DE L'ÉCOLE DE MUSIQUE

- Jeudi 12 mars, 20h : « Musical Voyage » dans l'univers d'Emmanuel Lepage, dessinateur et scénariste de BD.
- Vendredi 13 mars, 20h : concert « Vendredi 13, même pas peur ! »
- Mercredi 18 mars, 17h : les mercredis musicaux.
- Dimanche 29 mars, 16h : concert de la chorale La Chanterelle à Pommeret.
- Jeudi 2 avril, 18h : le jeudi Zic aussi « Carte postale du Brésil ».
- Jeudi 9 avril, 18h30 : audition de la classe guitare.
- Vendredi 10 avril, 18h : concert « Carte postale du Brésil » Écoles de musique de Ploufragan et Langueux au Point Virgule de Langueux.

## ATELIERS VISA NUMÉRIQUE

- Individuels : aux horaires d'ouverture de la Médiathèque
- Collectifs : tous les jeudis de 14h à 16h. Gratuit sur inscription à [mediatheque@ploufragan.fr](mailto:mediatheque@ploufragan.fr) ou 02 96 78 89 20

## Le programme de mars et avril

- 5 mars : Comment connecter ses appareils sans fil avec le Bluetooth ?
- 12 mars : Boîte mail (approfondissement) (pièces jointes, règles de tri, dossiers de contacts, désabonnement de newsletter...)
- 19 mars : Nettoyage de printemps de votre ordinateur
- 2 avril : Télécharger des applications sur smartphone et tablette et les mettre à jour
- 9 avril : Utiliser un GPS (Waze, Google maps, etc.)
- 16 avril : Les cookies, comment ça marche ?
- 23 avril : Les QR Codes : comment les flasher ? Quel intérêt ?
- 30 avril : Sécurité : comment fonctionne la double authentification ?

## HUMOUR ET CHANSON

### « Emma aime Anne »

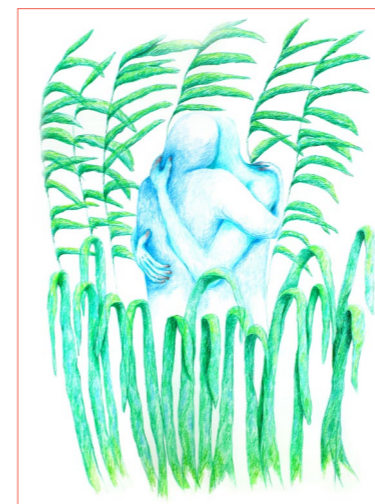
Un tour de chant, à la fois décapant et émouvant, hommage à Anne Sylvestre. Emma la clown s'empare à sa manière des chansons de cette grande dame. Son interprétation peut laisser à désirer, bouleversée par ce qu'elle chante parfois, ou, usant de sa grande maladresse, elle en fait un peu trop...  
Au piano : Nathalie Miravette, pianiste d'Anne pendant 11 ans.

**VENREDI 6 MARS | 20H30 | AUDITORIUM.**

TOUT PUBLIC, À PARTIR DE 12 ANS. DURÉE : 1H10  
TARIFS : DE 6€ À 17,50€. SUR RÉSERVATION.

## EXPOSITION

### « LA DOUCE AVENTURE » de Catherine Pouplain



Histoires, sensations, émotions, sentiments, c'est tout ce que l'artiste cherche à exprimer à travers des traits répétés et des couleurs acidulées. Elle ne cesse d'explorer le lien entre la nature et l'être humain, de raconter la poésie de la rencontre.  
**Une histoire poétique et intime entre le crayon, la feuille et l'artiste.**

**DU 3 AU 25 MARS | GALERIE D'EXPOSITION.**

➔ Les rendez-vous avec l'artiste :

- Mercredi 4 mars, 15h30/17h30 : atelier dessin pour les enfants de 5 à 8 ans. Gratuit. Sur réservation.
- Mercredi 4 mars, à 18h30 : vernissage de l'exposition.

## POÉSIE

### « PARCE QUE LES VERS N'ONT PAS BESOIN DE PIEDS POUR S'ENVOLER »

Création de Jo Coop Compagnie



Le comédien Jean Quiclet propose un voyage littéraire, une épopée sous un drôle d'igloo tout chaud, pour jouer avec les livres, dire les mots des poètes, les mots qui le touchent et qu'il souhaite voir s'envoler vers l'enfance.

**MERCREDI 25 MARS | 10H, 11H30, 14H30 ET 16H | GALERIE D'EXPOSITION. DURÉE : 30 MIN**

ENTRÉE GRATUITE. SUR RÉSERVATION.

## CAFÉ MUSIQUE

Une écoute de nouveautés et de coups de cœur musicaux sélectionnés par l'espace musique et par les participants.

**SAMEDI 4 AVRIL | 10H30/12H30 | MÉDIATHEQUE.**

GRATUIT. RÉSERVATION CONSEILLÉE À LA MÉDIATHEQUE 02 96 78 89 20



## PROJECTION

### Ciné-tricot

Tricoter et crocheter en profitant d'un film : c'est ce qui vous est proposé avec le Ciné Tricot-Crochet. Profitez d'une séance de projection cosy, tout en partageant un moment convivial autour de votre passion des mailles.

➔ Pour cette première édition, découvrez ou redécouvrez le dernier film de Greta Gerwig, « Barbie ». À vos aiguilles !

**MARDI 10 MARS | FILM À 17H | AUDITORIUM.**

ENTRÉE LIBRE. RÉSERVATION CONSEILLÉE.

➔ Séance suivante de tricot-crochet : mardi 7 avril, 17h-19h.



## CONFÉRENCE

### « BRETONS DE PARIS ET D'ÎLE-DE-FRANCE : ENTRE REJET, PARADIS PERDU ET (RE)DÉCOUVERTE DE LEURS RACINES »

de Françoise Le Goaziou



Les Bretons de Paris et d'ailleurs forment une diaspora. Plus nombreux à partir que les Savoyards, Basques, Alsaciens, Auvergnats et autres Aveyronnais, ils le sont moins que les Irlandais, Polonais ou Portugais. C'est leur histoire que Françoise Le Goaziou évoque, du milieu du XIX<sup>ème</sup> siècle jusqu'aux années 60. L'histoire de ces migrants de l'intérieur est une histoire universelle.

**MARDI 31 MARS | 20H | AUDITORIUM.**

GRATUIT. RÉSERVATION CONSEILLÉE À LA MÉDIATHEQUE.

**RECENSEMENT MILITAIRE**

Tous les Français, garçons et filles, âgés de 16 ans doivent se faire recenser dans le trimestre de leur 16<sup>ème</sup> anniversaire à la mairie de leur domicile ou en ligne sur le site [www.mon.service-public.fr](http://www.mon.service-public.fr) (après avoir créé un compte personnel), en produisant une pièce d'identité et le livret de famille.

Le jeune obtient une attestation de recensement à conserver, car elle est indispensable pour l'inscription à des concours, examens ou aux épreuves du permis de conduire.

**LA CITÉ DES MÉTIERS**

Lieu d'accueil et d'information sur toutes les questions en lien avec la vie professionnelle.

**Mars :**

Mardi 3 : Réussir son entretien d'embauche.

Mercredi 4 : Reconversion professionnelle.

**Samedi 7 : Forum sur les métiers et la formation de la santé, 9h/13h.**

Mercredi 11 : Se former en alternance aux métiers du commerce.

Jeudi 12 : Comment trouver et financer sa formation professionnelle ?

Lundi 16 : Le droit du travail.

Jeudi 19 : L'alternance en BTP.

Jeudi 26 : Formation ou emploi pour personnes en situation de handicap.

Vendredi 27 : Créer sa micro entreprise.

Mardi 31 : Créer ou reprendre une entreprise.

Gratuit, sur inscription, ouvert à tous.



6 rue Camille Guérin  
02 96 76 51 51  
[www.citedesmetiers22.fr](http://www.citedesmetiers22.fr)

**LA CMA FORMATION OUVRE SES PORTES**

La Chambre de métiers et de l'artisanat (CMA) de Ploufragan organise une matinée portes ouvertes pour proposer des formations en alternance, et informer sur les métiers de l'artisanat et les opportunités qu'ils offrent.

Au programme : visite des plateaux techniques et des espaces de vie, échanges avec les équipes pédagogiques et les apprentis, présentation des formations du CAP au Bac+3 dans 11 filières liées aux métiers de l'artisanat

(alimentaire, maintenance automobile, cuisine et hôtellerie, préparation en pharmacie, vente, menuiserie, coiffure).

**Samedi 28 mars, 9h/13h**  
**Campus de l'Artisanat et des Métiers,**  
**18 rue du Tertre de la Motte**

**MARS BLEU AVEC LES COMMERÇANTS**

L'Association des commerçants de Ploufragan reprend ses actions. Elle s'associe à l'ADPS pour promouvoir la prévention du cancer colorectal auprès des Ploufragais. Les commerçants pareront leurs vitrines de bleu pour communiquer sur cette action importante pour la santé de tous. « Nous sommes la première ville de Bretagne à mettre ce type d'actions en œuvre », indique l'association.

**ANIMATION MARS BLEU**

Animation de prévention et d'information sur l'importance du **dépistage du cancer colorectal**, par le Centre social en partenariat avec la Ligue contre le cancer :

**Vendredi 6 mars, 9h-12h,**  
**Galerie commerciale du Carpont.**

**ENVIRONNEMENT****COLLECTE DES DÉCHETS**

**Poubelle marron** (déchets résiduels en sacs) : mercredis 11 et 25 mars, 8 et 22 avril.

**Poubelle jaune** (emballages en vrac) Mercredis 4 et 18 mars, 1<sup>er</sup>, 15 et 29 avril.

**Poubelle verte** (verres en vrac)

Vendredis 20 mars et 17 avril.

**ATELIERS « GOÛTEURS D'EAU »**

Pour constituer un réseau de « goûteurs d'eau », la régie Eau et assainissement de St-Brieuc Armor Agglomération

recherche des volontaires. Un atelier du goût de l'eau\* aura lieu en avril 2026. La formation de ces personnes à la perception des différents critères et caractéristiques de la qualité de l'eau du robinet (goût, couleur, odeur) a pour but de renforcer le dialogue avec l'usager, de valoriser la qualité de l'eau distribuée au robinet et d'encourager sa consommation.

\* Durée : environ 1h30, en fin d'après-midi, à l'IUT de St-Brieuc.

► Inscrivez-vous avant le 15 avril :  
[gwenaelle.leguillou@sbaa.fr](mailto:gwenaelle.leguillou@sbaa.fr).

**ÉTAT-CIVIL****NAISSANCES**

**Inès Betit ; Matthieu Cosson ; Ambre Dias Morin ; Oussaid Issaoui ; Maylone Seri ; Marceau Sorgniard ; Rayyan Zahana.**

**MARIAGE**

**Angélique Le Henaff et Damien Collen David Huitric et Marion Connan.**

**DÉCÈS**

**Roger Morcet, 87 ans**

**Jaki Picaudé, 91 ans**

**Armelle Renault épouse Arcelin, 75 ans**

**Lydie Richard épouse Richomme, 65 ans**

**Marie Le Goff veuve Toupin, 91 ans**

**Guy Parchantour, 67 ans**

**Annick Pelletier veuve Brocheton, 86 ans**

**Marcel Huet, 93 ans**

**Christophe Têtu, 55 ans**

**Michelle Bonny, 75 ans**

**Marie-Madeleine Buffandeau, 89 ans**

**Jeannine Bougeard veuve Morel, 81 ans**

**Marie Gautier veuve Bougeard, 93 ans**

**Romane Le Borgne, 27 ans**

**Denise Houx veuve Rolland, 92 ans**

**Jean Stunault, 94 ans**

**Micheline Lemoine épouse Lasgorceix, 93 ans**

**José Pereira Da Silva Veloso, 73 ans**

**Marie Corbel veuve Le Nôtre, 95 ans**

**Elizabeth Gray veuve Bolton, 85 ans**

**René Odie, 86 ans**

**Damienne Abgrall veuve Thomas, 85 ans**

**Frédéric Gallardo, 64 ans.**

**NETTOYAGE DE PRINTEMPS 2026**

Participez au nettoyage de printemps, une action citoyenne phare de Ploufragan où les habitants se mobilisent pour collecter les déchets sur l'espace public. En 2025, 7 quartiers étaient concernés : Launivier, la Poterie, Saint-Hervé, la Ville au Beau, la Villette, centre-ville, Villes Moisan.

**Samedi 28 mars, 9h30/12h.**

Aux points de rencontre, les référents de quartier fourniront le matériel nécessaire.

► Retrouvez les points de rencontre mi-mars sur [www.ploufragan.fr](http://www.ploufragan.fr) ou sur les programmes déposés dans les lieux publics.

Déjeuner offert aux participants.

► Renseignements et inscriptions des volontaires :

Avant le vendredi 20 mars, au 02 96 76 21 00 ou [ctm@ploufragan.fr](mailto:ctm@ploufragan.fr)

**NETTOYAGE DE PRINTEMPS**

DANS VOTRE QUARTIER,  
PARTICIPEZ À CET ÉLAN CITOYEN !

**7 QUARTIERS EN ACTION**  
Repas offert en fin de chantier  
**SAMEDI 28 MARS DE 9H30 À 12H.**

Inscriptions avant le vendredi 20 mars 2026

+ d'infos sur [www.ploufragan.fr](http://www.ploufragan.fr)  
Tel. 02 96 76 21 00

Ploufragan

**CHALLENGE DES MOBILITES 2026****ET TOI, TU BOUGES COMMENT ?**

**Notez la semaine dans vos agendas : Du 18 au 24 mai.**

C'est le retour de « Mai à vélo » et du challenge national des mobilités : une semaine pour essayer de se déplacer autrement.

**Ouvert à toutes les structures, entreprises, établissements publics, associations, écoles. Inscrivez-vous pour participer !** Le challenge est organisé localement par l'association Vélo Utile.

2025, c'était 160 équipes, 4767 participants et 339 850 km au compteur sur toute l'agglomération de Saint-Brieuc, dans la bonne humeur et le partage.

Vous pouvez déjà inscrire votre établissement et vous échauffer !

[Les élus et agents de la Ville et du CCAS participent au challenge]



<https://challenge-velo-utile.fr>

**MARS/AVRIL AU TREMLIN**

Sur inscription au 02 96 01 52 10. Gratuit.

**• Week-end familial**

Réunion préparatoire pour fixer date et destination du week-end. Ouvert à tous. Seules les personnes qui participeront à l'organisation pourront s'inscrire.

**Mardi 24 mars, 18h30.**

**• Atelier naturopathie et réflexologie**

Comment gérer ses émotions et l'utilisation des huiles essentielles (risques et bienfaits) ? Atelier animé par Lucile Morin, naturopathe, suivi d'un atelier de réflexologie. À partir de 16 ans.

**Samedis 28 mars et 25 avril, 10h.**

**Après-midi loto**

Nombreux lots à gagner. À partir de 4 ans.

**Mercredi 15 avril, 14h/16h30.**

**EXPOSITION À L'EHPAD**

Le lieu d'exposition du Foyer d'Argoat accueille :

- jusqu'au 7 avril : l'exposition « Retour de pêche » du briochin Michel Dhainaut, photographe professionnel en retraite.



- du 8 avril au 26 mai : l'exposition visuelle et audio réalisée par Famille rurale et les résidents de l'Ehpad Louis Morel de Ploëuc-L'Hermitage, dans le cadre d'atelier mémoire sur la langue galloise.

**Ehpad Foyer d'Argoat, aux heures d'ouverture. Entrée libre.**

**ANIMATION APEL SAINTE-ANNE**

Soirée quizz et blind-test de culture générale et musicale organisé par l'APEL de l'école Ste-Anne. Inscription obligatoire. Planches apéritives, boisson et dessert : adulte 13€, enfant 7€.

**Samedi 7 mars, à partir de 16h30, salle Alain Le Dû.**

Dès 16h30 : concours de déguisements pour les enfants. Gratuit.

**Infos et réservations par mail**  
[apelsteanneploufragan@gmail.com](mailto:apelsteanneploufragan@gmail.com)  
ou 06 02 29 85 38

**VALLÉE DU GOËLO**

L'exposition « Un trésor dans la Baie », réalisée par la Maison de la Baie, met en valeur des photographies d'animaux et de végétaux.

Jusqu'à la mi-juin, rue du Goëlo.

## AGENDA

C Culture L Loisirs SO Solidarité et santé SP Sport T Transitions D Divers

- ▶ Sorties Escap'âges : inscriptions au 02 96 78 89 27 à partir du 25 février.
- ▶ Activités du Centre social Le Tremplin : inscriptions au 02 96 01 52 10
- ▶ Tous les mardis, marche lente : Le Tremplin, 9h15-11h30.
- ▶ Tous les mardis, atelier créativité et couture : Le Tremplin, 14h-16h
- ▶ Tous les mercredis, jeux de société : espace Victor Hugo, 15h-17h, hors vacances scolaires.
- ▶ Tous les jeudis (sauf le 26 mars) : Ateliers Visa Numérique, espace Victor Hugo (cf.p10).
- ▶ Tous les samedis, parties d'échecs : hall de l'espace Victor Hugo, à partir de 13h30, hors vacances scolaires.

## MARS

## Du 3 au 25

C Exposition « La douce aventure », espace Victor Hugo (cf.p11).

## Mercredi 4

L Escap'âges à l'ancienne prison de Guingamp (expo photos).

## Du 6 au 8

L Salon de l'Habitat, parc des expositions.

## Vendredi 6

C Spectacle « Emma aime Anne », espace Victor Hugo (cf.p11).

## Samedi 7

L Animation de l'APEL Ste-Anne, salle Alain Le Dû (cf.p15).

## Lundi 9

L Atelier calligraphie, Le Tremplin (14h-16h).

## Mardi 10

L Ciné-tricot, espace Victor Hugo (cf.p11).

T Atelier Vert le jardin « Faire son vinaigre », 32 rue de la mairie (14h-16h).

## Mercredi 11

L Escap'âges au Manoir des Châtelets.

## Jeudi 12

C Musical voyage, espace Victor Hugo (cf.p10).

C Spectacle de Pierre Emmanuel Barré, salle Hermione.

## Vendredi 13

L Soirée repas et jeux de société parent-enfant, Le Tremplin (à partir de 17h).

C Concert école de musique, espace Victor Hugo (cf.p10).

## Dimanche 15

L Loto de PFC, salle Marcel Paul (cf.p15).

## Lundi 16

L Jeu du Petit bac, Le Tremplin (14h-16h).

## Mardi 17

L Atelier mosaïque, Le Tremplin (14h-16h).

## Mercredi 18

L Escap'âges à Dinan.

C Mercredis musicaux, espace Victor Hugo (cf.p10).

## Jeudi 19

L Dictée du Plou de Fracan, Le Tremplin (19h).

C Spectacle de Thomas Marty, salle Hermione.

## Vendredi 20

C Théâtre « En avoir ou pas ? », espace Victor Hugo (cf.p10).

## Samedi 21

L Atelier créatif parent-enfant, Le Tremplin (14h-16h30).

L Troc jardin de l'association des Biaux Jardins, au jardin familial du Clos Le Nôtre (14h-17h).

C Spectacle « Les femmes ont toujours raison », salle Hermione.

## Lundi 23

L Atelier calligraphie, Le Tremplin (14h-16h).

## Mercredi 25

L Escap'âges au bowling, Trégueux (6,50€).

C Des livres et des tétines (Conteuses de Bouche à oreilles), Médiathèque (11h).

C Spectacle « Parce que les vers n'ont pas besoin de pieds pour s'envoler », espace Victor Hugo (cf.p11).

## Vendredi 27

L Soirée kig ha farz, Le Tremplin (18h30).

C Spectacle de Clément Viktorovitch, salle Hermione.

## Samedi 28

T Nettoyage de printemps dans les quartiers (cf.p13).

L Atelier créatif parent-enfant, Le Tremplin (14h-16h30).

SO Atelier naturopathie et réflexologie, Le Tremplin (cf. 15).

L Soirée printanière de l'association FaSiLa-Danse, salle du Grimolet.

## Samedi 28 et dimanche 29

T Stage de pistage de l'association La vie dehors (voir ci-dessous).

## Dimanche 29

L Loto du GCP, salle Marcel Paul (voir ci-dessous).

## Mardi 31

C Conférence « Bretons de Paris et d'Île-de-France », espace Victor Hugo (cf.p11).

## AVRIL

Mercredi 1<sup>er</sup>

L Escap'âges à la Roche-Derrien.

## Jeudi 2

C Jeudi Zic aussi, espace Victor Hugo (cf.p10).

## Vendredi 3

C Spectacle de Naïm, salle Hermione.

## Samedi 4

L Café musique, Médiathèque (cf. p11).

L Chasse aux œufs du Comité de quartier de la Poterie, salle de la Poterie.

L Fest noz de l'association De Ouip en Ouap, salle du Grimolet.

## Mardi 7

T Atelier Vert le jardin « Cultiver sous serre », 32 rue de la mairie (14h-16h).

L Tricot & crochet, espace Victor Hugo, 17h-19h (cf.p11).

## Mercredi 8

L Escap'âges au château de Quintin (8€).

## Jeudi 9

C Audition de la classe guitare, espace Victor Hugo (cf.p10).

## Vendredi 10

L Soirée repas et jeux de société parent-enfant, Le Tremplin (à partir de 17h).

## STAGE DE PISTAGE ANIMALIER



L'association « La vie dehors » propose d'arpenter les espaces à la découverte et à la recherche des traces et des indices que laissent les animaux dans le paysage.

● Tarif 90€ (45€ par personne supplémentaire de la même famille, demandeurs d'emploi et RSA).

Groupe de 10 personnes, à partir de 16 ans (14 ans si accompagné d'un adulte responsable).

Samedi 28 et dimanche 29 mars, 10h/16h30.

Sur Ploufragan et ses environs.  
Contact : Alban - 06 83 03 12 03  
albandelab@naturanden.fr

ASSOCIATIONS  
ENVOYEZ VOS INFOS  
AVANT LE 20 MARS  
POUR PARAÎTRE DANS  
LA GAZETTE DE MAI/JUIN

L Spectacle « Celtic legends Tour », salle Hermione.

## Samedi 11

L Fête du printemps, esplanade Nelson Mandela (cf.p5).

## Dimanche 12

L Spectacle de Messmer, salle Hermione.

## Lundi 13

L Jeu du Petit bac, Le Tremplin (14h-16h).

## Mercredi 15

L Loto, Le Tremplin (cf.p13).

L Escap'âges à la Savonnerie d'Armor de Lanvollon.

## Jeudi 16

L Atelier créatif parent-enfant, Le Tremplin (14h-16h30).

## Lundi 20

L Atelier calligraphie, Le Tremplin (14h-16h).

## Mercredi 22

C Des livres et des tétines, Médiathèque (11h).

L Escap'âges aux jardins de Kerdalo, Trédarzac.

C Des histoires et des contes, Médiathèque (16h).

L Atelier créatif parent-enfant, Le Tremplin (14h-16h30).

## Jeudi 23

L Sortie familiale au Planétarium, Le Tremplin (9h-18h).

L Dictée du Plou de Fracan, Le Tremplin (19h).

## Samedi 25

SO Atelier naturopathie et réflexologie, Le Tremplin (cf.p13).

L Spectacle « Cerise chante Disney » salle Hermione.

## Jeudi 30

L Escap'âges avec « Les Vagabondeurs ».

LE PLOUFRAGAN FC VOUS PRÉSENTE

# SUPER LOTO

ANIMÉ PAR SYLVIE

**DIMANCHE 15 MARS**

COMPLEXE SPORTIF DE MARCEL PAUL À PARTIR DE 14H00

NOMBREUX LOTS RESTAURATION BUVETTE

SYLVIE PORTABLE : 06.82.20.45.16

Nombreux Lots

1€ LE CARTON / 8€ LES 3 CARTONS / 15€ LES 7 CARTONS

Infos : pfc.animation@gmail.com / Tel: 06.84.89.70.87 ou 06.72.42.57.97

Le Gymnic Club Ploufraganais

## Dimanche 29 Mars

# LOTO

4 400€ EN BONS D'ACHAT À GAGNER

Salle Marcel Paul à Ploufragan 14h

Animé par Jacky

Buvette et Restauration

3€ 1 Carton  
8€ 3 Cartons  
15€ 7 Cartons

GEDIMAT  
Quimper CÔTES D'ARMOR



Laëtitia Rioche (bar-restaurant "La Terrasse") aux Châtelets, Anita Couronne (bar-restaurant "Chez Anita") et Carole Saintilan (Bar "Chez Rosalie") au centre-ville.

## PORTRAITS CROISÉS DE TROIS COMMERÇANTES PLOUFRAGANAISES

# Elles rendent les gens heureux

À la tête du bar ou du restaurant qu'elles gèrent avec énergie, Anita, Carole et Laëtitia démontrent que l'entrepreneuriat se conjugue bien au féminin. Rencontre.

Rendez-vous à 17 heures chez Rosalie. Anita Couronne, Laëtitia Rioche et Carole Saintilan se connaissent de vue mais ne s'étaient jamais rencontrées. Le courant passe immédiatement.

Chacune a son parcours. Anita Couronne est aux commandes du restaurant « Chez Anita » depuis 23 ans. « *J'ai fait ça toute ma vie* », résume-t-elle avec simplicité. Laëtitia Rioche dirige « La Terrasse » depuis 2025, après avoir géré un temps l'hôtel de Beaucemaine. Quant à Carole Saintilan, elle a quitté 25 ans de salariat dans la restauration pour ouvrir avec bonheur « Chez Rosalie » à l'automne dernier.

Si Anita avoue avoir manqué de confiance à ses débuts, Carole et Laëtitia se sont lancées sans hésiter. « *Ça fait flipper, mais qu'est-ce que c'est bon de ne plus avoir de patron* », lance Carole. Ici, je vis mes passions ». Même entrain chez Laëtitia : « *Je suis comme un poisson dans l'eau. Bien sûr, il peut y avoir des galères, mais on gère, c'est de l'adrénaline* ». Le chemin vers l'indépendance a

pu être compliqué. « *J'ai dû hypothéquer la maison, alors que j'avais deux enfants en bas âge* », se remémore Anita. Pour sa part, Carole a bénéficié en 2025 de l'aide d'Initiative Armor, « *qui a été de très bon conseil* ».

Elles sont unanimes : avec la clientèle, il est plus facile d'être une femme qu'un homme. « *En plus, nous sommes des femmes de caractère* », disent-elles en chœur.

### Les animations épicent leur activité

Toutes trois ont récemment misé sur les animations. « *Mon resto affiche complet le midi, mais j'aime l'événementiel, explique Laëtitia. Je fais des afterworks le jeudi et le vendredi pour faire bouger les Châtelets* ». La clientèle vient surtout des entreprises. Même logique pour Carole : « *Les scènes ouvertes, le théâtre, les concerts, c'est ce que je voulais. Ils apportent un vrai plus au bar. Chaque animation demande de l'investissement, mais ça marche, c'est ce qui compte : les gens viennent de Saint-Brieuc et de*

*toute l'agglomération* ». Du côté d'Anita, c'est son fils qui anime les vendredis soir. « *C'est un tremplin pour lui, avant de prendre un commerce plus tard* ».

### « C'est un beau métier »

« *On fait ce métier parce qu'on aime les gens, on s'attache à eux* », glisse Anita. Laëtitia renchérit : « *Tu deviens confiante, parfois psy* ». Que ce soit les habitués, les clients de passage ou encore les groupes pour un événement spécial, « *on rencontre des personnes formidables* ».

Entre elles, pas de concurrence. Elles n'hésitent pas à envoyer des clients vers d'autres commerces quand leur bar n'est pas disponible. « *On a chacune notre patte, nos spécialités* ».

Les trois femmes partagent une même philosophie : « *À Ploufragan, c'est bien qu'il y ait plein d'animations le soir. Les gens choisissent, ils vont là où ils ont envie* ». Et manifestement, elles rendent les gens heureux.