

la gazette

Toute l'information
de la ville de Ploufragan

Juillet/Août 26 // N°437



LA VILLE EN ACTION | 8

Ploufragan estivale 2026 : cirque Klising

6 | LA VILLE EN ACTION

Retour sur Mai à vélo

10 | ILS AGISSENT POUR VOUS

Labocéa traque le nématode
du pin



VILLE DE
Ploufragan

ARRÊT SUR IMAGE

Journée citoyenne du samedi 30 mai : une belle édition 2026 ! Les quatre chantiers participatifs et deux balades ont fait de cette journée une belle réussite.



SUIVEZ-NOUS...



Plus de photos et vidéos sur [ploufragan.fr / Actualités](http://ploufragan.fr/Actualités)

Un été pour faire ensemble



Mari Courtas
Adjointe au Maire à la communication, démocratie participative, administration générale et tranquillité publique

Voici (bien)venu le temps de la pause estivale. Comme chaque année, la Ville édite sa brochure Ploufragan estivale dans laquelle sont recensés tous les rendez-vous et animations pour passer un bel été à Ploufragan (cf. p.8). C'est le fruit d'un travail collectif entre les services de la Ville, les associations et les acteurs et partenaires de la commune pour proposer, ensemble, un programme d'animations d'été, pour toutes et tous.

Faire ensemble pourrait être le dénominateur commun des projets de la Ville que l'été n'arrête pas, à l'image des journées citoyennes du 30 mai qui ont rassemblé les habitants autour de chantiers participatifs (cf. p.2).

En effet, le projet d'une nouvelle maison médicale suit son cours. Une opération menée avec les professionnels de santé du territoire, afin d'attirer de nouveaux médecins et permettre une offre de soins de qualité sur la commune (cf. p.4).

De la même manière, l'étude pour le projet de réaménagement du quartier des Villes Moisan avait pour ambition d'aller à la rencontre des habitants et acteurs du quartier pour penser ensemble le futur aménagement. Pari tenu. S'il reste encore du travail, de belles idées ont d'ores et déjà émergé (cf. p.5).

Passez un très bel été à Ploufragan.

SOMMAIRE

<p>4</p> <p>LA VILLE EN ACTION Avancement du projet de maison médicale</p>	<p>5</p> <p>LA VILLE EN ACTION Étude quartier des Villes Moisan Point sur la concertation</p>	<p>6</p> <p>LA VILLE EN ACTION Retour sur Mai à vélo Zoom sur panneaux biodiversité</p>	<p>7</p> <p>LA VILLE EN ACTION Les travaux de l'été</p>
<p>8</p> <p>LA VILLE EN ACTION Programme de Ploufragan estivale</p>	<p>9</p> <p>LA VILLE AVEC VOUS Association Triskell Découvertes Nouvelles activités économiques</p>	<p>10</p> <p>ILS AGISSENT POUR VOUS Labocéa Travaux Agglomération réseaux</p>	<p>11</p> <p>PRATIQUE ET UTILE ÉTAT-CIVIL</p>
<p>12-13</p> <p>S'EPANOUIR ESPACE VICTOR HUGO</p>	<p>14-15</p> <p>L'AGENDA DE JUILLET & AOÛT</p>	<p>16</p> <p>REGARD SUR... Coups d'oeur de la Médiathèque</p>	<p>Dépôt de la gazette : Dans les services municipaux et plus de 30 commerces. Liste sur www.ploufragan.fr</p>

Mairie de Ploufragan | 02 96 78 89 00 | www.ploufragan.fr | Ouvert le lundi et jeudi de 8h30 à 12h30 et de 13h30 à 17h | Mardi et mercredi de 8h30 à 12h30 et de 13h30 à 19h, vendredi de 8h30 à 12h30 et de 13h30 à 16h30. Distribution de La Gazette : Mairie de Ploufragan (dépôts).

La gazette journal d'informations municipales - Édité par la Ville de Ploufragan | N°437 : Juillet/Août 2026 | Mairie de Ploufragan | 22 rue de la mairie - 22440 Ploufragan | Directeur de la publication : Bruno Beuzit, maire de Ploufragan | Comité de rédaction : Viviane Boulin, Laurence Cotiniaux, Mari Courtas, Pascal Jégo, Pascale Labbé, Maryse Laurent, Nathalie Lemée, Emmanuelle Le Bellego, Marie-Ange Le Flanchec, Fabian Lowczyk, Annick Moisan, Marie Pasco, Christine Orain, Guénola Rousseau, Aude Secondino, Jérôme Tréton | Rédaction : service communication | Rédactrice en chef : Christine Hélay | Mise en page et infographies : Anne Marier | Crédit photo : Anne Marier, Christine Hélay, Willy Rivault, Jérémie Canty, Axel Bodin, Centre culturel, SBAA | Impression : Anthéa/Guivarch | 4 000 exemplaires | Dépôt légal : à parution





ACCÈS AUX SOINS À PLOUFRAGAN

Un pas concret vers une nouvelle maison médicale

La Ville passe à l'acquisition de la maison médicale de La Villette et lance un projet de bâtiment pluridisciplinaire pour attirer de nouveaux médecins.

« C'est difficile de faire plus parlant : à Ploufragan, on compte 3,5 médecins généralistes pour 10 000 habitants, contre 8,2 en moyenne nationale », constate le maire, Bruno Beuzit. Et sur les cinq médecins en exercice, l'un part en retraite et un autre a fait le choix d'exercer sur une autre commune. Pour inverser la tendance, la Ville et les praticiens ont décidé d'agir ensemble. »

Un site retenu pour la future maison médicale pluridisciplinaire

Depuis 2018, la Ville s'est préoccupée de la démographie médicale et a rencontré à plusieurs reprises l'ensemble des professionnels de santé de la commune. En juin 2025, l'Agence régionale de santé a validé la création à Ploufragan d'une association nommée MSP (Maison de santé pluriprofessionnelle).

Nouvelle étape en 2026 : l'acquisition de la maison médicale de la Villette, rue du 14 juillet, jusqu'ici propriété d'une SCI* (regroupant les médecins qui y exercent), vient d'être votée au conseil municipal. « Cet achat fait suite aux conclusions du rapport d'un bureau d'études commandé par la Ville, qui avait envisagé plusieurs scénarios de reconversion du site d'une superficie de 3000 m² en y incluant une maison médicale », précise le maire. Le compromis de vente est signé. Les deux praticiens qui y travaillent encore deviendront locataires de la commune à compter du 1^{er} juillet 2026. Le bâtiment dispose de cinq cabinets : l'objectif est de les voir tous occupés à court terme en attendant un projet de bâtiment neuf. Pour financer l'opération d'achat du site (bâtiment et

terrain), la Ville s'appuie sur l'Établissement Public Foncier de Bretagne (EPFB). « Le projet intégrera également des logements sur le site : c'est une condition requise par cet organisme pour intervenir. Un bâtiment neuf, c'est aussi un moyen d'attirer de nouveaux praticiens. Ce projet, initié par la commune et les professionnels de santé, sera porté par une structure privée », explique Maryse Laurent, adjointe au maire en charge des bâtiments communaux.

Attirer de nouveaux médecins

« La question de l'accès aux soins est un sujet principal de notre mandat », souligne le maire. La méthode choisie pour avancer repose sur le travail collectif. Depuis l'été 2024, la Ville œuvre aux côtés de la trentaine de professionnels de santé ploufragais réunis au sein de l'association MSP.

« Des discussions sont engagées avec les médecins de la maison médicale de la Villette et l'association, explique Céline Pestel, adjointe au maire au développement social, aux solidarités et à la santé, pour, d'une part, organiser, pérenniser et coordonner les services de soins sur la commune et, d'autre part, aller chercher et accueillir de nouveaux praticiens pour optimiser les cinq cabinets existants. C'est essentiel car, pour les patients, le médecin est également une porte d'entrée vers d'autres professionnels de santé, spécialistes, kinésithérapeutes, etc. ».

Le futur bâtiment prévu sur le site de La Villette serait composé de six cabinets médicaux, ainsi que d'espaces pour quelques professionnels de santé intéressés pour y investir.

*SCI : Société Civile Immobilière

ÉTUDE SUR LE CŒUR DU QUARTIER DES VILLES MOISAN

Des envies en commun

Débuté en janvier 2026, le diagnostic de l'étude sur le cœur de quartier des Villes Moisan s'est finalisé avec une grande concertation menée par les bureaux d'études Mana et Univers avec les habitants, sous la forme d'une balade urbaine, le 19 mai, suivie d'un atelier le 9 juin et d'une présentation-échanges lors de la kermesse de l'école des Villes Moisan, le 14 juin.

Échanges de points de vue et discussions passionnées, les Ploufragais qui ont participé aux temps de concertation se sont pleinement investis. Le sujet leur tenait à cœur. « On trouve intéressant qu'on s'occupe des Villes Moisan, alors on a répondu à l'appel », énonce une personne. Les trois temps de rencontre étaient complémentaires. La balade a permis de constater les besoins sur le terrain ; lors de l'atelier, les idées se sont construites, puis poursuivies lors de la kermesse de l'école. Attachés à leur quartier, les habitants n'ont pas manqué d'idées pour améliorer la vie collective : embellir les espaces, favoriser le lien social et aussi renforcer la sécurité des enfants. À ce sujet, les abords de l'école ont longuement été auscultés, que ce soit les parkings ou encore la rue à, peut-être, repenser en voie à sens unique pour plus de tranquillité.

Vivre dehors ensemble

Le grand espace vert situé près du kiosque a particulièrement retenu l'attention. « On pourrait le transformer en parc pour en faire un lieu animé et apprécié ». On y trouverait, selon les suggestions, plus de fleurs et d'arbres, des terrains de pétanque ou de boule bretonne, des tables de pique-nique, des aires de jeux pour les enfants, voire un théâtre de verdure. Le même souhait général se dégage pour le plateau sportif, le lieu le plus utilisé du quartier : les parents à la sortie de l'école, les enfants et les adolescents qui y font du sport, ainsi que les promeneurs. « On aimerait y voir plus de bancs, de quoi pique-niquer et un abri pour les jours de pluie. »

Créer de nouveaux cheminements



« Si la grande salle disparaissait, ça permettrait d'ouvrir tous les axes », imagine une participante. Il a ainsi été question de mieux intégrer les logements d'habitat social au reste du quartier et de mieux le connecter à la vallée et au centre-ville. « Pourquoi ne pas créer une voie partagée piétons-vélos depuis le centre-ville, qui soit bien séparé de l'avenue de Bretagne ? Elle passerait à travers le quartier jusqu'à l'école et aussi la vallée. »

Des discussions sur la salle des Villes Moisan



La salle des Villes Moisan a alimenté les discussions. C'est un marqueur fort du quartier qui fait partie intégrante de la vie de ses habitants. « Si elle est déconstruite, on souhaite garder un lieu un peu moins grand où se retrouver et faire des animations », dit l'une. « On peut imaginer un lieu où l'on se sent bien, où l'on vit, où toutes les générations trouveront leur compte, que ce soit pour des fêtes privées, associatives ou des activités municipales », complète une autre. De la salle de 200 personnes à une structure plus petite et flexible, les idées n'ont pas manqué. « On peut aussi la déplacer sur un autre terrain, toujours dans le quartier », dit un autre. Cet engouement pointe l'attachement des habitants présents à une vraie vie dans le quartier, qui pourrait être organisée autour d'un comité de quartier à créer.

« Finalement, vous êtes les premiers à avoir redessiné le quartier », commente Stéphane Chevrier, du cabinet Mana. Le dernier atelier a eu lieu fin juin. Les participants ont pu échanger sur les deux scénarios d'aménagement proposés par les bureaux d'étude Mana, Univers et Abeil, prenant en compte des propositions des habitants. À suivre.

« AUTOUR DE MON ÉCOLE »

37 élèves de CM1 et CM2 de l'école élémentaire des Villes Moisan se sont aussi prêtés à l'exercice avec leurs enseignants, mardi 19 mai. Du plateau sportif à l'entrée de l'école jusqu'à l'espace vert autour du kiosque, ils ont réagi sur le principe du « J'aime » (le sport, les arbres, l'ombre, les poteaux en forme d'animaux, etc.), du « J'aime pas » (les crottes de chien, les graffitis, les voitures qui vont trop vite, etc.), et « Je propose » (plus d'espaces pour s'asseoir, un préau, une structure de jeux, repeindre le transformateur électrique, etc.).

C'EST VOTÉ

Rénovation énergétique de l'espace Victor Hugo

Dans le cadre de la rénovation énergétique des bâtiments communaux, une consultation a été lancée en avril 2026 pour remplacer les centrales de ventilation simple flux par des centrales double flux avec récupération de chaleur et mettre en place une gestion technique centralisée (GTC) à l'espace Victor Hugo.

Le marché a été attribué à l'entreprise Armor Thermique et Sanitaire (ATS) pour son offre variante avec les trois prestations supplémentaires éventuelles (montant total : 253 867,23 € HT, soit 304 640,68 € TTC).

RETOUR SUR LA PREMIÈRE ÉDITION DE « MAI À VÉLO »

En mai fais ce qu'il te plait, et surtout du vélo !

C'est ce proverbe, rallongé pour l'occasion, que nombre de Ploufragnais et de partenaires ont appliqué lors de l'opération nationale « Mai à vélo » à laquelle la Ville participait pour la première fois. Éducation, sécurité, réparations, balades, etc., ont ponctué le mois. Retour en photos sur cette belle édition.

Le mois du vélo à Ploufragan était organisé par la Ville, le CCAS et leurs partenaires.



5 et 11 mai : opérations réparation vélos avec Vélo Utile et Toolcycles.



L'Ufolep 22 et les Petits débrouillards animaient une piste d'apprentissage, des parcours vélos et des expériences autour du vélo.



Du 18 au 24 mai : des écoles, entreprises, la Ville et le CCAS ont participé à l'édition 2026 du Challenge des mobilités. Les primés 2026 de Ploufragan : école Louis Guilloix (1922 km), mairie de Ploufragan (1945 km), association Les Fourmis vertes, ANSES (801 km), Labocéa (996 km), Crédit Agricole (2793 km). Bravo à tous les participants !

Diaporama et vidéo sur ploufragan.fr



Travaux 2025

TRAVAUX

Les chantiers ne s'arrêtent pas l'été

La saison estivale est le moment idéal pour effectuer des travaux dans les lieux très occupés en période scolaire, tout comme pour ceux de la voirie qui nécessitent d'être réalisés lors de journées sans pluie. Zoom sur les grands chantiers de cet été à Ploufragan.

La salle Gléan poursuit sa rénovation énergétique

Les travaux reprennent cet été. Pour rappel, les installations techniques vieillissantes de la salle construite en 2000 ne permettaient pas d'obtenir un confort thermique satisfaisant pour les usagers. Le remplacement à terme du parquet en bois massif pour le club de rink hockey nécessite des conditions de température et d'humidité maîtrisées ; elles seront réunies avec ces travaux pour garantir sa pérennité.

Renaturation des cours d'école

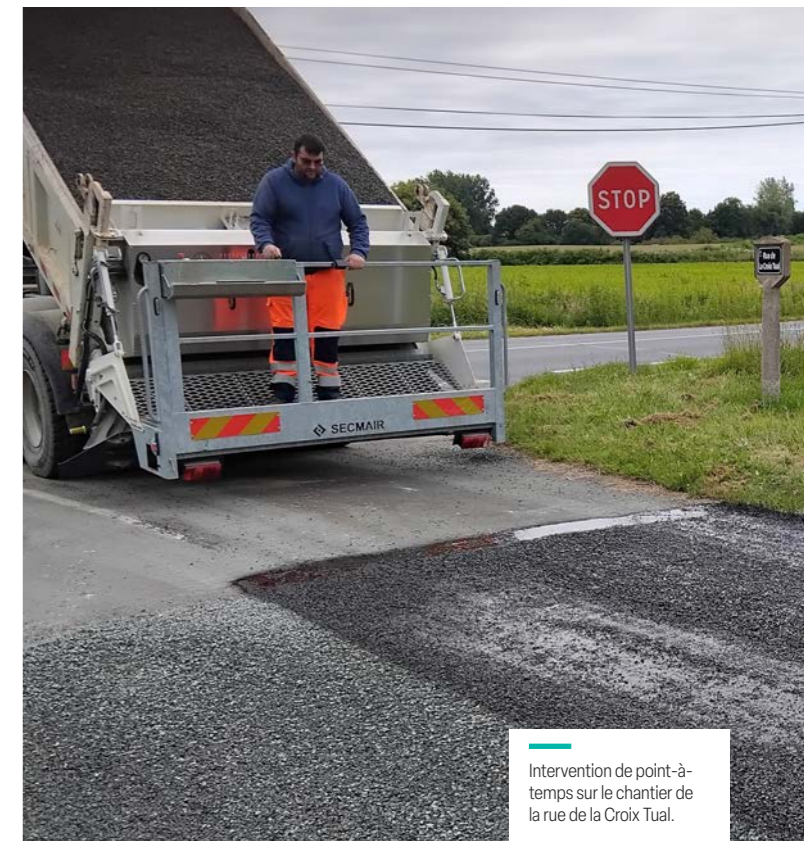
Après la renaturation de la cour de l'école élémentaire des Villes Moisan en 2025, le service environnement intervient à partir de cet été sur celle de l'école maternelle, préparée en concertation avec les enseignants et les élèves.

Après l'installation, en 2025, d'éclairages LED à haute efficacité, de centrales avec récupération de chaleur et modulation des débits, ainsi que d'un système de régulation centralisé performant, la deuxième phase concerne l'indispensable renforcement de la charpente. Il permettra l'installation du nouveau système de chauffage en fin d'été. Cette structure renforcée accueillera des panneaux solaires lors d'une prochaine phase de travaux en 2027 ou 2028.

Avec un coût global d'opération de 500 000€ TTC, dont 460 000€ de travaux, cette rénovation a déjà permis de réduire de 30% la consommation d'énergie du site : l'objectif de -50% est donc en bonne voie d'être atteint.

Travaux de voirie estivaux

(85 000€)
Chaque été, les agents du service voirie réalisent une campagne de point-à-temps. De quoi s'agit-il ? Ils réparent la chaussée ponctuellement, là où elle a subi des dégradations, comme des nids de poule. Ce travail de réparation permet de rétablir l'étanchéité ; l'eau n'y pénètre plus, ce qui ralentit la dégradation des routes. Cet été, plusieurs rues et routes sont concernées dans les secteurs de la Poterie, du Pont Noir, de Saint-Hervé, de Tréfois, de Saint-Barthélémy et en zone urbaine (sous réserve de modification du programme pour répondre à des urgences).



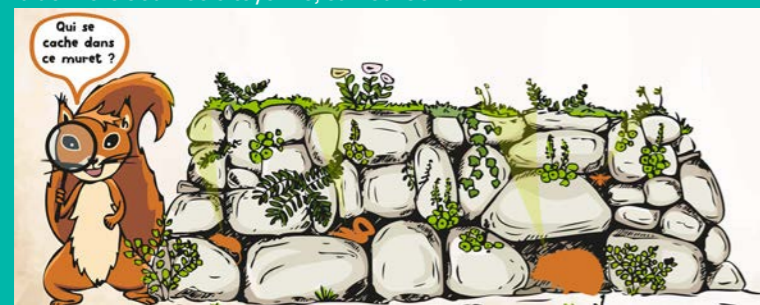
Intervention de point-à-temps sur le chantier de la rue de la Croix Tual.

DANS CHAQUE GAZETTE : VOTRE SÉRIE SUR LES PANNEAUX PÉDAGOGIQUES DE LA VALLÉE DU GOËLO

LE MURET EN PIERRE SÈCHE

Il n'a l'air de rien, mais c'est un biotope naturel insoupçonné. « Il faut prendre du temps pour le monter car il est construit sans mortier, uniquement en empilant des pierres soigneusement ajustées, explique Benjamin Jégo, agent du service environnement. Au fil des années, des mousses et racines colonisent les petites cavités, ça le stabilise. » Cet empilement de pierres constitue un habitat précieux pour la biodiversité, à plusieurs titres. « C'est un refuge pour la faune et un support pour la flore. Il constitue aussi un passage qui relie des espaces naturels et une protection contre l'érosion. »

Vous souhaitez en savoir plus ? Rendez-vous dans la vallée du Goëlo, entre les rues des Combattants et du Goëlo, pour lire le panneau complet. Vous y verrez aussi le muret qui vient d'être construit avec des volontaires lors de la dernière Journée citoyenne, samedi 30 mai.



SEMAINE BLEUE 2026 : LE VÉLO À L'HONNEUR

Appel à contribution !

Pour l'exposition prévue à l'espace Victor Hugo, le Centre social recherche des contributions ou prêts : objets anciens ou high-tech, pour un usage domestique ou sportif, insolites ou chargés d'histoire, témoignages... tout ce qui tourne autour de la petite reine est bienvenu ! Les objectifs de cette exposition sont la transmission entre les générations et les cultures, la découverte et le partage.

Vous pouvez aussi rejoindre le collectif pour concevoir les panneaux de l'exposition.

► Contactez Le Tremplin avant le 30 juillet : 02 96 01 52 10 ou tremplin@ploufragan.fr.



PLOUFRAGAN ESTIVALE 2026

Cet été, suivez la coccinelle !

Star de l'affiche de l'édition 2026, la coccinelle, symbole de chance et de bonheur, vous accompagnera tout l'été avec Ploufragan estivale. Elle vous a apporté des nouveautés et vous réserve de belles rencontres en juillet et en août. Aux propositions traditionnelles (merci à nos fidèles partenaires !) s'ajoutent quatre nouvelles. Bel été à tous !

- **La boum de l'été**

Pour débiter les vacances du bon pied - et même du bon pas de danse -, les enfants et leurs parents sont invités à danser sous la boule à facettes et les spots de lumière, sur des musiques pétillantes sélectionnées par le DJ Julien Tiné. Ceux qui le souhaitent pourront se mettre en jambe, au préalable, et préparer des chorégraphies lors d'un atelier parent-enfant avec la professeure de danse du Centre culturel, Estelle Aubrun.

► **Boum : Vendredi 10 juillet, 15h45-17h30**, salle du Grimolet. Ouverte à toutes les familles.

L'atelier danse aura lieu le même jour à 14h30, à l'espace Victor Hugo. Sur inscription.

- **Visitez l'usine de l'eau**

Savez-vous d'où vient l'eau qui coule de votre robinet ? Vous n'imaginez pas toutes les étapes qui permettent de la rendre potable en toute sécurité. Cet été, Saint-Brieuc Armor Agglomération vous ouvre les portes de l'usine de la Croix Cholin mise en service en 2024 à Ploufragan. La visite est assurée par les animateurs de l'association Le Temps des sciences.

► **Mercredis 8 et 22 juillet, 19 et 26 août, 10h-12h**. Sur inscription.

- **Du kundalini yoga avec l'association Art de vivre**

Six séances pendant l'été.

- **Des randonnées patrimoine avec Triskell découvertes**

Voir aussi p.9 la présentation de l'association, qui propose régulièrement des randonnées patrimoine.

► Et enfin, ce n'est pas tout à fait une nouveauté, mais une reprise de flambeau. **Yvon Chanu et Patrick Rault** ont pris le relais d'Yves Le Guichard pour proposer une **visite documentée et commentée de l'ancien aérodrome des Plaines Villes**. **Samedi 18 juillet, 10h**.

Lundi 13 juillet : le feu d'artifice et son bal populaire

On ne change pas une formule qui marche : avant le feu d'artifice, venez manger et danser au bal populaire !



- **Bal animé par Anim22** sur l'esplanade du Haut Champ.
- **Restauration et buvette** assurées par les sections basket et judo de l'Amicale laïque de 19h30 à 23h.
- **Tir du feu d'artifice à 23h15**, complexe sportif du Haut Champ.

AU PROGRAMME, TOUT L'ÉTÉ :

Patrimoine local, culture, environnement, sports, loisirs

Visites, balade chantée, spectacles, marche, badminton, tennis de table, cyclotourisme, pétanque, danse, etc.



Programme complet sur ploufragan.fr et dans les lieux publics et commerces de Ploufragan



NOUVELLE ASSOCIATION DE LOISIRS SPORTIFS, CULTURELS ET PATRIMONIAUX

Triskell découvertes

Catherine Poncet et Serge Richomme proposent un nouveau type d'activités sur Ploufragan, liant sport et découverte. L'association « Triskell découvertes » fête son premier anniversaire en juillet et sa trentaine d'adhérents démontre pleinement son intérêt.

Appréhender la vie locale à travers son patrimoine

« Nous souhaitons associer la marche avec la découverte du bâti breton et de l'histoire qui s'y rattache », explique Catherine Poncet. Alors, ils se documentent avant chaque randonnée pour les évoquer ensuite avec les participants. « Nous mettons aussi en avant la convivialité, poursuit Serge Richomme, et nous partageons un pique-nique ou un repas en fin de sortie. »

En termes de sport, « il ne s'agit pas de compétition, mais de randonnées de six à huit kilomètres à un rythme normal pour des personnes en bonne forme », complète-t-il. Chaque sortie a son objectif, que ce soit du patrimoine (Fougères, Brest, L'Île Grande à Pleumeur-Bodou, etc.) ou des événements, comme le bal et le feu d'artifice de Ploufragan, le 13 juillet, la Saint-Loup à Guingamp ou la Fête du maquereau, à Cesson (Saint-Brieuc). Selon les sites, des activités complémentaires peuvent être proposées (ex. vélo-rail).

Adhésion possible toute l'année. Première sortie gratuite (cotisation : 15€ l'année).

► L'association sera présente au Forum Ploufragan, activités et loisirs, samedi 5 septembre.



06 36 54 66 52 ou 06 76 02 44 54
triskell.decouvertes@gmail.com

NOUVELLES ACTIVITÉS

ARBORA'CIME



Besoin de tailler ou élaguer des arbres ? Théo Bertin est arboriste-grimpeur à son compte depuis janvier 2026. Après un BTS de gestion des espaces verts, il a pratiqué l'élagage dans son premier emploi en entreprise de paysage. Cette mission lui a tellement plu qu'il a fait le choix de reprendre

une formation à Pontivy pour obtenir son certificat de spécialisation d'arboriste-grimpeur (en apprentissage à la mairie de Saint-Brieuc). À 25 ans, il a fait le choix de créer son entreprise. « Je souhaitais des missions qui correspondent à mon choix de travailler de manière éthique. »

Théo Bertin conseille ses clients selon les arbres et les saisons. Il élague ou taille les arbres dans le respect du végétal. Il peut abattre des sujets dangereux ou malades, si besoin par tronçons si ça n'est pas possible en une fois. Il intervient chez les particuliers des Côtes d'Armor en grimpe avec corde et harnais ou, selon les cas, avec une nacelle.



07 63 76 68 42
contact@arboracime.fr
Site internet : arboracime.fr

ARMOR FUTES DÉTECTION



Un dégât des eaux, des fuites d'eau sous un toit, une surconsommation ? Bastien Ledortz intervient pour rechercher la fuite, dans la maison ou dans l'espace extérieur privé. C'est un travail d'investigation. Il utilise des techniques non destructives (selon les cas, test d'aspersion, caméra endoscopique, recherche par gaz traceur, étude acoustique, etc.).

Son but : trouver la fuite et cibler la zone de réparation au plus près, ce qui permet de réduire le coût des travaux. Il travaille avec des étancheurs, couvreurs, plombiers-chauffagistes et entreprises de travaux publics, qui interviennent à sa suite.

Indépendant, il est néanmoins affilié au réseau national Nexeau dans lequel il a suivi une formation théorique et pratique. Il se déplace sur tout le département.

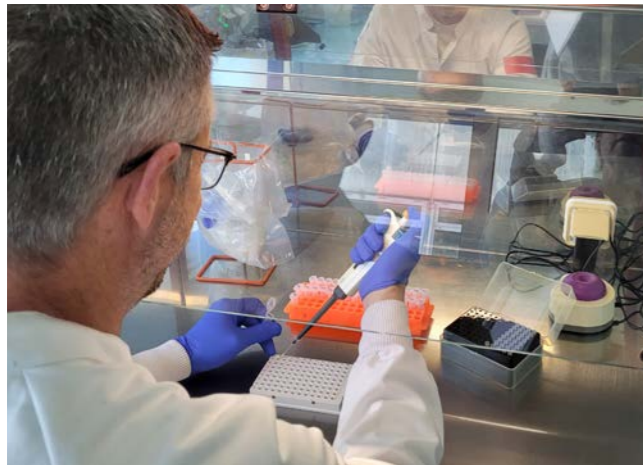


10 bis rue des Bosses
06 72 53 74 54
bastien.ledortz@nexeau.fr

À LA POINTE DE L'ANALYSE

Labocéa mobilisé contre le nématode du pin

Labocéa est à la pointe. Depuis le mois de janvier, sur son site de Ploufragan, une équipe complète de techniciens en phytopathologie et biologie moléculaire traque le nématode du pin dans tous les échantillons de bois qu'elle reçoit chaque semaine.



« Le nématode du pin est apparu pour la première fois en France, dans les Landes, en novembre 2025, explique Sylvain Pennec, chef du service phytopathologie de Labocéa. Ce ver microscopique originaire d'Amérique du nord attaque les pins. Il est déjà présent au Portugal et dans l'ouest de l'Espagne depuis plus de 15 ans. Sollicités par l'État avec deux autres laboratoires, nous nous sommes attelés, à Ploufragan, à adapter notre organisation sans trop interférer sur les autres activités du laboratoire. Nous sommes ainsi passés à une capacité d'analyse de 600 échantillons par semaine, contre 500 échantillons par an en 2025. »

Cette surveillance permet de gérer les foyers pour éradiquer le nématode du pin. Son vecteur est un insecte qui le transporte d'arbre en arbre (un sujet contaminé peut mourir en quelques semaines). Face à cette menace majeure pour les massifs forestiers de pins et à deux enjeux, environnemental et

économique (pour la filière bois des Landes), Labocéa occupe une place stratégique dans la surveillance sanitaire des forêts (toutes les zones de pin françaises sont surveillées, y compris en Bretagne).

Un travail essentiel dans la santé végétale

« Le site de Ploufragan constitue une véritable base technique avancée pour la gestion de ce type de risque sanitaire, explique Sébastien Roubaud, directeur du pôle environnement. Notre capacité analytique est dimensionnée pour traiter jusqu'à 30 000 échantillons par an ; le laboratoire est agréé sur le plus grand nombre de méthodes officielles en santé des végétaux. Nous avons constitué une équipe dédiée et des infrastructures adaptées aux exigences de biosécurité liées aux organismes de quarantaine. » Même si, pour le nématode du pin, il s'agit d'un niveau de sécurité intermédiaire, le protocole de sécurité est drastique à Labocéa pour éviter la dissémination de l'organisme, de l'arrivée des échantillons jusqu'à la station de traitement de l'eau utilisée pour l'activité d'analyse des échantillons.

La politique de prévention est fondée sur la donnée et l'anticipation. Le travail de recherche du nématode du pin est lancé pour un minimum de quatre ans. Il se poursuivra tant qu'il ne sera pas éradiqué en France.

Premier laboratoire public territorial d'analyses vétérinaires et environnementales de France, Labocéa compte 600 collaborateurs répartis sur cinq sites bretons (Brest, Quimper, Ploufragan, Combourg, Fougères), dont 250 à Ploufragan. Ses domaines d'intervention couvrent la santé animale et végétale, l'agroalimentaire, l'eau et l'environnement.



Travaux de réseaux dans quatre rues du centre-ville jusqu'en octobre

L'entreprise SATEC réalise des travaux pour Saint-Brieuc Armor Agglomération sur les réseaux d'eau potable, des eaux usées et des eaux pluviales dans quatre rues du centre-ville depuis mai. Des déviations sont mises en place à chaque phase.

Dernière phase : rue de la Croix Fichet du 22 juin au 30 juillet puis du 25 août au 10 octobre (les dates pourront évoluer en fonction de la météo et des difficultés techniques rencontrées).

Pendant les travaux, les commerces sont ouverts et accessibles.

Des questions ? Service des eaux 02 96 68 23 50.

LE RÉSEAU CUIVRE D'ORANGE VA FERMER : CE QUI VA CHANGER POUR VOUS

Fin 2026, Orange procédera à la fermeture définitive de son réseau cuivre sur notre commune. En effet, depuis 2023 et jusqu'en 2030, le réseau cuivre d'Orange, utilisé pour le téléphone fixe, Internet (ADSL, SDSL, VDSL) et la TV, disparaît progressivement de France. Cela ne signifie pas la fin du téléphone fixe. Si vous dépendez encore du cuivre, votre opérateur vous contactera pour migrer vers une offre compatible (box internet avec téléphonie incluse, ou une autre solution dédiée). Pour ceux qui souhaitent une ligne fixe sans internet, des abonnements téléphoniques simples existent sur fibre.

INFO

PÉRISCOLAIRE : RÉSERVATION OBLIGATOIRE DÈS LA RENTRÉE

À partir du 1^{er} septembre, les familles devront obligatoirement avoir réservé une place pour leurs enfants dans les services périscolaires (accueil matin, midi, soir) et pour le mercredi.

Comment procéder ? À partir du 10 août, chaque famille pourra se connecter sur son compte du portail famille pour effectuer ses réservations, à l'année ou ponctuellement.

Attention : les enfants qui n'ont pas de réservation feront l'objet d'une majoration de tarif. Par ailleurs, les places réservées mais non utilisées seront facturées (sauf certificat médical).

Besoin d'aide ? Le service jeunesse-éducation est ouvert au public de 13h30 à 17h (accueils physique et téléphonique) pour aider les familles.

Facturation : elle est maintenue après consommation, c'est-à-dire le mois échu. Les familles doivent vérifier leur facture à réception afin d'effectuer une éventuelle réclamation.

Règlement intérieur et tarifs du service accessibles dès la mi-août sur www.ploufragan.fr

PERMANENCES AU TREMPLIN

Travailleurs sociaux de la Maison du Département (MDD) :

Tous les jours de la semaine, sur rendez-vous au 02 96 60 80 60.

Puéricultrices et médecin du service de Protection Maternelle et Infantile de la MDD :

Le mardi 9h-12h : sur rendez-vous au 02 96 60 80 60.

Permanence du Relais petite enfance (RPE) :

Sur rendez-vous, le lundi 14h-17h. Contact : RPE 02 96 77 60 85.

UDAF - Permanences du Point Conseil Budget :

Sur rendez-vous au 02 96 33 40 76 ou 06 23 57 81 95.

Juriste du CIDFF (Centre d'information des droits des femmes et de la famille) :

Jeudi 16 juillet. Sur rendez-vous au 02 96 78 47 82.

Médiateur numérique :

Un professionnel de Famille Rurale

vous accompagne dans le respect de la confidentialité pour réaliser vos démarches en ligne (France Travail, permis de conduire, carte grise, CAF...).

Lundis 14h-17h, sur rendez-vous au 02 96 01 52 10. Gratuit.

Conciliateur de justice :

Lundis après-midi. Sur rendez-vous au 02 96 01 52 10.

Territoire Zéro Chômeur de Longue durée

Accompagnement vers l'emploi. Sur rendez-vous au 02 96 77 62 99.

ADALEA

L'association accompagne vers l'emploi les personnes de 26 ans et plus, en logement « instable » et éloigné du réseau pour l'emploi. Un vendredi par mois, 9h-12h. Sur rendez-vous au 07 81 87 10 89. emah22.stbrieuc@adalea.fr

LE CHEMIN DE L'ÉCOLE

Reprise en douceur du rythme scolaire pour les enfants du CP au CM2 sur 4 jours. Le matin, révisions en petits groupes accompagnés par des bénévoles et l'après-midi activités éducatives et ludiques.

Du mardi 25 au vendredi 28 août, 9h30-12h et 14h-16h30. Au Tremplin.

LA VILLE RECRUTE

Le service jeunesse-éducation de la Ville recherche des agents pour le temps méridien, l'animation et l'entretien des locaux. Contrats de 12 mois, de 7h à 12h30 de travail par semaine.

Renseignements : service jeunesse-éducation (Guénola Rousseau) 02 96 76 05 01 ou enfance.jeunesse@ploufragan.fr

NOUVEAUX PLOUFRAGANAIS

Vous avez emménagé à Ploufragan ces derniers mois ? Faites vous connaître ! Une réception pour vous présenter la ville et les services à la population aura lieu prochainement. Cette rencontre est l'occasion de faire connaissance et de recueillir une mine d'informations : crèche, médiathèque, loisirs... et de recevoir des tickets « découverte » d'activités.

www.ploufragan.fr 02 96 78 89 00

ENVIRONNEMENT

COLLECTE DES DÉCHETS

Poubelle marron (déchets résiduels en sacs) : mercredis 1^{er}, 15 et 29 juillet, 12 et 26 août.

Poubelle jaune (emballages en vrac) : mercredis 8 et 22 juillet, 5 et 19 août.

Poubelle verte (verres en vrac) : vendredis 10 juillet et 7 août.

Contact : St-Brieuc Armor Agglomération 02 96 77 62 65 - accueilcollecte@sbaa.fr

ATTENTION AU BRUIT !

Autorisation d'appareils bruyants pour travaux de jardinage et de bricolage aux horaires suivants :

Du lundi au samedi : 9h-12h et 14h-20h.

Dimanches et jours fériés : 10h-12h.

Il est aussi recommandé de ne pas utiliser d'appareils bruyants chez vous entre 22h et 7h.

ÉTAT-CIVIL



NAISSANCES

Louison Bonny ; Joshua Boukongo Pethe ; Teodor Dimitrov ; Alanna Jouan ; Thalya Labbé ; Eléonore Le Gruiec ; Arya Le Guern Saoutic ; Céline Lhuillier Villasmil ; Mya Poirée Le Philippe ; Isaiah Letexier.

MARIAGES

Maxime Baratoux et Alissa Launay Elena Boinaud et Sébastien Le Mée Yann Marquet et Joëlle Chatté Sarah Dosser et Antoine Thomas Jessica Mordelet et Julien Churlaud.

DÉCÈS

Serge Millet, 85 ans
Michel Le Maout, 70 ans
Robert Hervé, 77 ans
Jean Lagadu, 83 ans
Monique Hellio veuve Poirier, 87 ans
Henri Rolland, 89 ans
Josette Vincent épouse Brezel, 85 ans
Yves Boucher, 69 ans
Patrick Le Meur, 74 ans
Louis Pelé, 88 ans
Nadine Grignon épouse Douarec, 65 ans
Pascal Lucas, 64 ans
Yvette Rault veuve Hinault, 93 ans
Yvonne Le Nepvou veuve Boivin, 93 ans.

espace Victor Hugo



PARTIR EN LIVRE

« Balade contée avec La Fabrique des Histoires »

Animée par Victor Bréon-Fillet. Petite randonnée en famille durant laquelle les enfants pourront collecter des indices pour trouver le trésor ! Sur le chemin, Victor vous fera découvrir de drôles d'histoires...

MERCREDI 8 JUILLET

RENDEZ-VOUS À 13H45 PRÈS DE L'ALLÉE COUVERTE, ESPLANADE NELSON MANDELA. GRATUIT.

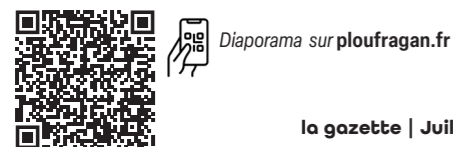
Retour sur les concerts de l'École de musique



Fin mai, les élèves et professeurs de l'École de musique ont proposé trois concerts à Ploufragan et à Bonjour Minuit.

- Le 26 mai, les trois ateliers Musiques Actuelles encadrés par Olivier Demissy, professeur de guitare, ont interprété une œuvre musicale variée : rock, funk, soul. De la musique récente et des grands classiques en français et en anglais.
- Le spectacle du 29 mai nous a transportés au Brésil. Au programme : samba, bossa nova, jazz et comptines brésiliennes.
- L'atelier Musiques Actuelles Jeunes « The Cable » a également joué lors du concert Rock en Stock le 30 mai à Bonjour Minuit (Saint-Brieuc).

Ces trois concerts ont été mis en image par les ateliers d'arts plastiques et de bande dessinée du Centre culturel. Au final, trois belles prestations saluées par un public conquis.



Diaporama sur ploufragan.fr

Tout le programme...

– ploufragan.fr –

MÉDIATHEQUE

02 96 78 89 20
mediatheque@ploufragan.fr
CENTRE CULTUREL
02 96 78 89 24
centre.culturel@ploufragan.fr

Horaires d'été de la Médiathèque
DU 7 JUILLET
AU 22 AOÛT INCLUS.

MARDI : 14H-19H
MERCREDI : 10H-18H
VENDREDI : 14H-19H
SAMEDI : 10H-13H

FERMETURES ESTIVALES

- Médiathèque : du 10 au 15 août inclus et tous les samedis après-midi du 7 juillet au 22 août inclus.
- Centre culturel : du 20 juillet au 17 août inclus.

► Médiathèque : en juillet et août, vous empruntez vos livres, cd, magazines... pour 6 semaines, au lieu de 3 !

CENTRE CULTUREL

Inscriptions aux activités artistiques Saison 2026/2027

Vous pouvez vous préinscrire dès à présent aux activités (arts plastiques, atelier BD, danse, théâtre, éveil artistique) et à l'école de musique auprès de l'accueil du Centre culturel.

Consultez sur www.ploufragan.fr rubrique Loisirs-Centre culturel les fiches détaillées et les tarifs pour chaque discipline proposée.



La brochure de l'espace Victor Hugo sera disponible début septembre dans les accueils des services de la Ville et sur www.ploufragan.fr. Vous y découvrirez la nouvelle saison culturelle ainsi que les infos pratiques de la Médiathèque et du Centre culturel.

RECHERCHE DOCUMENTS D'ARCHIVES SUR LES COMMERCES DE PLOUFRAGAN



L'espace Victor Hugo prépare une exposition sur le thème des commerces à Ploufragan des années 40 à nos jours, présentée dans la galerie en 2027. Il lance un appel : vous avez des photos, ou tout autre document qui pourraient alimenter ce projet ? Contactez-le ! (documents scannés et aussitôt restitués à leurs propriétaires).

Contact : Jean Champion ou Nathalie Lemée
au 02 96 78 89 20 ou mediatheque@ploufragan.fr



VACANCES NUMÉRIQUES

Tout l'été, des animations sont proposées à la médiathèque.

Au programme, jeux vidéo sur console et PC, robotique, programmation et réalité virtuelle !

► Détail des animations à la médiathèque.

JUILLET/AOÛT AU TREMLIN

Sur inscription. Gratuit.

• Atelier kombucha

Animé par Chantal Latour. Les bases de la fermentation de cette boisson pétillante aux multiples saveurs pour préparer votre propre kombucha maison en toute sécurité.

Mercredi 1^{er} juillet, 14h-16h, au Tremplin. Gratuit.

• Caravane du sport

Animée par l'Ufolep 22.

Mercredi 8 et jeudi 9 juillet, 14h-17h, Esplanade de la mairie.

Enfants et adultes. Sans inscription. Gratuit.

Sorties pique-nique

• Mardi 7 juillet : Paimpol avec balade au marché.

• Lundi 20 juillet : Pléneuf-Val-André.

• Lundi 27 juillet : Trégastel avec balade au marché.

Rendez-vous devant le Tremplin à 9h30. Sur inscription. (1€ par personne).

Les jeudis festifs

• Jeudi 16 juillet : grands jeux en bois.

• Jeudi 23 juillet : chasse au trésor. Sur inscription.

• Jeudi 30 juillet : parcours d'orientation. Rendez-vous devant le Tremplin à 14h. Gratuit.

• Balade conviviale avec des chiens

Rencontre entre passionnés d'animaux et socialisation pour les chiens.

Mardi 21 juillet, 10h, au Tremplin.

Inscription conseillée.

Compagnie Alexandro Klising : spectacle de cirque

Laissez-vous envahir par la magie du cirque et bercer par les équilibristes et les clowns en herbe de la compagnie... Spectacle suivi d'un atelier découverte du cirque pour enfant.

Mercredi 22 juillet, 14h-17h, place d'Iroise. Ouvert à tous. Sans inscription. Gratuit.

Programme complet sur www.ploufragan.fr



L'Amicale des employés communaux organise son 3^{ème} vide grenier, salle du Grimolet. Possibilité d'exposer à l'intérieur (8€ la table, 4€ le portant) ou sur le parking (6€ la table, 3€ le portant).
Dimanche 20 septembre, 8h-18h. Petite restauration et buvette sur place.

Inscriptions : amicale@ploufragan.fr

EXPOSITIONS À L'EHPAD



Jusqu'au 24 août : « Beauté florale chez les sauvages », exposition du photographe briochin Michel Dhainaut.

Du 24 août au 13 octobre :

« Sentier de douaniers », exposition photos de Solène Ayika. Ehpad Foyer d'Argoat, aux heures d'ouverture. Entrée libre.



Rendez-vous incontournable de la rentrée pour découvrir ou rencontrer les associations et services municipaux et choisir au mieux la ou les activités que vous ou vos enfants pratiquerez pour l'année 2026/2027.

AGENDA

C Culture L Loisirs SO Solidarité et santé SP Sport T Transitions D Divers

► Retrouvez tous les détails des animations de Ploufragan estivale dans la plaquette disponible dans les lieux publics et commerces ou sur www.ploufragan.fr (activités avec un astérisque dans l'agenda ci-dessous).

- Activités du Centre social Le Tremplin : inscriptions au 02 96 01 52 10
- Tout le mois : Exposition « Tu fais quoi en 2050 ? », vallée du Goëlo.
- Tous les lundis après-midi : Concours de la Pétanque ploufraganaise, rue des Combattants.
- Tous les lundis (sauf 13 juillet) 19h-21h et jeudis 18h30-20h30 : Badminton, complexe sportif du Haut Champ.

JUILLET

Mercredi 1^{er}

L Escap'âges au Char à Bances, Plélo (cf.p15).

L Atelier kombucha, Le Tremplin (cf.p13).

Jeudi 2

* L Randonnée Ile Grande, par Triskell Découvertes (cf.p9).

Vendredi 3

L Soirée parent-enfant, Le Tremplin, à partir de 17h.

Samedi 4

* L Marché artisans et créateurs, résidence Domitys Margot, 14h-18h.

Du 4 au 23 juillet

* C Exposition photos de Virginie Le Goff, résidence Domitys Margot.

Mardi 7

* T Visite du centre de tri des déchets Générís, 14h-16h30.

L Sortie pique-nique, Le Tremplin (cf.p13).

Mercredi 8

L Escap'âges à Paimpol (cf.p15).

* L Concours de belote, résidence Domitys Margot, 14h.

C Balade contée avec Victor Bréon-Fillet (cf.p12).

* T Visite de l'usine de l'eau (cf.p8).

Mercredi 8 et jeudi 9

SP Caravane du sport Ufolep, esplanade de la mairie, 14h-17h.

Jeudi 9

* T Visite du centre de tri des déchets Générís, 14h-16h30.

* SP Kundalini yoga, avec Art de vivre, salle du Grimolet, 11h-12h.

Vendredi 10

* L "La boum de l'été" et atelier parent-enfant (cf.p8).

Samedi 11

* L Visite guidée du manoir des Châtelets, 14h30.

* C Vernissage exposition de Virginie Le Goff, résidence Domitys Margot, 19h.

Du 13 au 17

* L Stage de danses en ligne avec FaSiLaDanse, salle du Grimolet, 19h30-20h45 et 20h45-22h.

Lundi 13

* L Bal populaire et feu d'artifice (cf.p8).

Mardi 14

* L Bal d'après-midi, résidence Domitys Margot, 14h.

* SP Concours de la Pétanque ploufraganaise, rue des Combattants.

Mercredi 15

L Escap'âges à la Ferme d'Antan, à Plédéliac (cf.p15).

Jeudi 16

* T Visite du centre de tri des déchets Générís, 9h-11h30.

L Grands jeux en bois, Le Tremplin, 14h.

Vendredi 17

* T Initiation pêche de la truite aux leurres, 9h30-12h.

L Barbecue et salade party, Le Tremplin, à partir de 18h30.

Samedi 18

L Balade autour des Plaines Villes (cf.p8).

* SP Concours de Breizh pétanque, terrain du Champ Bogard, 14h.

L Sortie au Mont St-Michel, Le Tremplin (cf.p13).

Lundi 20

* SP Kundalini yoga avec Art de vivre, salle du Grimolet, 18h30-19h30.

L Sortie pique-nique, Le Tremplin (cf.p13).

Mardi 21

L Balade conviviale avec des chiens, Le Tremplin, 10h. (cf.p13).

* T Visite du centre de tri des déchets Générís, 14h-16h30.

* SP Initiation marche nordique avec Les arpenteurs du Goëlo, esplanade Nelson Mandela, 14h-16h.

Mercredi 22

L Escap'âges au lac de Bosméléac, Allineuc (voir ci-dessous).

ASSOCIATIONS
ENVOYEZ VOS INFOS
AVANT LE 20 JUILLET
POUR PARAÎTRE DANS
LA GAZETTE DE SEPT/OCT

Mardi 18

* L Randonnée à Saint-Quay-Portrieux (cf.p9).

Mercredi 19

* T Visite de l'usine de l'eau (cf.p8).

Jeudi 20

* SP Initiation marche nordique avec Les arpenteurs du Goëlo, esplanade Nelson Mandela, 14h-16h.

* SP Kundalini yoga avec Art de vivre, salle du Grimolet, 11h-12h.

* L Conférence de la naturopathe Béatrice Frey, résidence Domitys Margot, 14h30.

Samedi 22

* SP Concours de Breizh pétanque, terrain du Champ Bogard, 14h.

Mardi 25

* SP Kundalini yoga avec Art de vivre, salle du Grimolet, 10h30-11h30.

Mercredi 26

* L Randonnée à Paimpol-Ploubazanec (cf.p9).

L Escap'âges, expo Briqueterie Langueux (voir ci-dessous).

* T Visite de l'usine de l'eau (cf.p8).

Jeudi 27

L Grands jeux en bois, Le Tremplin (cf.p13).

Vendredi 28

* SP Tournoi tennis de table, complexe sportif des Grands Chemins, inscriptions à 19h30.

L Barbecue et salade party, Le Tremplin, à partir de 18h30.

Samedi 29

L Sortie Océanopolis et Brest, Le Tremplin.

* SP Concours de Breizh pétanque, terrain du Champ Bogard, 14h.

* L Balade chantée et contée, 14h30-16h & fest-deiz, 16h30-18h, de De Ouip en Ouap, devant l'espace Victor Hugo.

Samedi 29 et dimanche 30

* SP Plouf' Trail Maxi Gouët organisé par Ploufragan VTT.

SEPTEMBRE

Mardi 1^{er}

* L Randonnée découverte allées couvertes de Ploufragan, (cf.p9).

Samedi 5

L Forum Ploufragan Activités et Loisirs Haut Champ.

* L Randonnée patrimoine à Plérin (cf.p9).

* L Cirque Alexandro Klising, place d'Iroise (cf.13).

* T Visite de l'usine de l'eau (cf.p8).

Jeudi 23

* T Visite du centre de tri des déchets Générís, 14h-16h30.

L Chasse au trésor, Le Tremplin (cf.p13).

Vendredi 24

* SP Tournoi de tennis de table, complexe sportif des Grands Chemins, inscriptions à 19h30.

Samedi 25

* SP Concours estivaux de pétanque de Breizh pétanque, 14h, terrain du Champ Bogard.

Lundi 27

L Sortie pique-nique, Le Tremplin (cf.p13).

Mardi 28

* T Visite du centre de tri des déchets Générís, 9h-11h30.

L Atelier créatif parent-enfant, Le Tremplin, 14h-16h30.

Mercredi 29

* L Randonnée à Planguenoual (cf.p8).

L Escap'âges, sortie cinéma (voir ci-dessous).

L Sortie familiale au Son et lumière de Bon repos, Le Tremplin.

Jeudi 30

* T Visite du centre de tri des déchets Générís, 9h-11h30.

L Parcours d'orientation, Le Tremplin (cf.p13).

Vendredi 31

L Barbecue et salade party, Le Tremplin, à partir de 12h.

Du 31 juillet au 2 août

* SP Tournoi de football européen U21, complexe sportif du Haut Champ.

AOÛT

Vendredi 7

* T Initiation pêche de la truite aux leurres, 9h30-12h.

* SP Kundalini yoga avec Art de vivre, salle du Grimolet, 11h-12h.

Mardi 11

* L Randonnée à Perros-Guirec, Ploumanac'h (cf.p9).

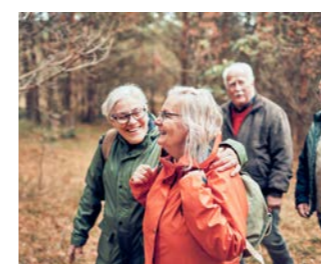
Mercredi 12

* SP Kundalini yoga, avec Art de vivre, salle du Grimolet, 11h-12h.

Jeudi 13

* L Visite guidée du manoir des Châtelets, 14h30.

LES ESCAP'ÂGES DU MERCREDI



Juillet

1^{er} Balade dans les jardins et la ferme Au Char à Bances, à Plélo.

8 Visite de la ville de Paimpol.

15 Visite de la Ferme d'Antan à Plédéliac (7€).

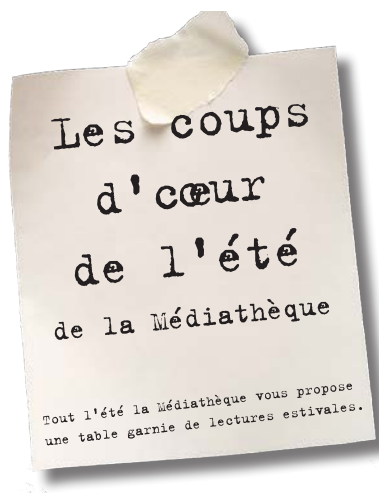
22 Balade autour du lac de Bosméléac à Allineuc - Pour les bons marcheurs.

29 Sortie cinéma (7,90€)

Août

26 Musée de la Briqueterie, Langueux (2,50€).

→ Inscription au CCAS :
02 96 78 89 27.



Coups d'♥ lecture

SÉLECTION ADULTES

● La bonne mère

Mathilda Di Matteo - Ed. L'Iconoclaste

Huit cents kilomètres séparent Clara de sa mère, Véro, depuis qu'elle a quitté Marseille. Ce week-end, elle lui présente Raphaël. Un girafon, pense Véro en le voyant. Il l'agace avec son pedigree bourgeois, ses mots compliqués. Elle n'aurait jamais dû laisser Clara monter à Paris. Humour piquant pour ce roman sur les relations familiales et sociales.

Claire



● Ces lignes qui tracent mon corps

Mansoureh Kamari - Ed. Casterman

Le récit dur et poignant de la jeunesse en Iran de Mansoureh Kamari. Depuis, la jeune femme a réussi à fuir son pays et à sortir de cette oppression permanente.

À travers les magnifiques dessins de sa BD, l'auteur livre un témoignage bouleversant mais aussi l'histoire d'une métamorphose : celle d'une femme recouvrant sa liberté.

Géraldine



● The Nice House on the lake (et la suite : The Nice house by the Sea)

James Tynion IV et Álvaro Martínez Bueno - Ed. Urban

Dix invités se retrouvent conviés à un week-end dans une somptueuse villa au bord d'un lac, dans le Wisconsin.

Un huis clos suffocant et d'une beauté graphique remarquable pour cette BD qui mêle habilement récit post-apocalyptique, manipulations surnoises et tourments existentiels.

Yannig

SÉLECTION JEUNESSE



● Les lurons de la forêt

Anthony Martinez - Ed. Kaleidoscope

Une vraie réussite pour cette première BD qui ravira autant petits et grands avec ses gags visuels et efficaces. Une chose est sûre : les animaux déjantés de cette forêt ne vous laisseront pas de marbre !

À partir de 5 ans.

Géraldine



● La saison des fleurs

Loly Axmann - Ed. Gallimard Jeunesse

Une tragédie familiale. Après le décès soudain de leur mère, trois sœurs décident de garder le secret encore deux mois jusqu'aux 18 ans de l'une d'elles afin de ne pas être séparées. Un roman passionnant avec des secrets de famille, rivalité, jalousie, amour. Elles vont devoir lutter ensemble.

Fabienne



● Les invocations

Krystal Sutherland - Ed. Rageot

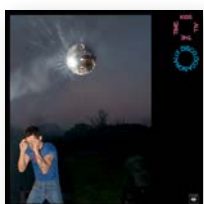
Un thriller horrifique et magique. Les sorcières sont mises à l'honneur dans cette œuvre moderne qui mêle émancipation et lutte féministe. C'est sombre, addictif et libérateur !

Un roman Young Adult (jeune adulte), à partir de 16 ans.

Mathilde



Coups d'♥ musique



Harry Styles « Kiss all the time. Disco, occasionnal »

Un nouvel album lumineux où Harry recherche la boucle parfaite. Des sonorités électro, des basses et une batterie mises à l'honneur. C'est dansant, festif, à écouter en boucle !

Mathilde



The Best Of Black Jazz Records 1971-1975

Compilation des meilleurs titres parus sur le label Black Jazz Records, fondé en Californie, durant les quatre années d'existence du label entre 1971 et 1975. Une pépite à découvrir ou redécouvrir.

Fabrice