

L'AUDITORIUM OUVRE EN SEPTEMBRE (P8)



EDITO

Septembre est le mois des rentrées : associative, professionnelle, scolaire...

Une rentrée sous vigilance, cette année encore, mais que nous espérons moins perturbée que l'année passée avec la protection qu'apportent la vaccination, les gestes barrières et le respect des protocoles sanitaires, dans l'attente d'un retour le plus rapide possible à la normale. Nous avons pu compter sur l'engagement des professionnels du service Jeunesse-éducation pour assurer le service public au sein des structures périscolaires (accueils de loisirs et restauration) indispensable aux familles dont les enfants sont scolarisés dans notre ville.

Pour cette rentrée, une réforme d'importance a été voulue par les élus avec l'adoption d'une nouvelle grille tarifaire plus adaptée aux budgets des familles qui paieront les services proposés par la Ville en fonction de leurs ressources. Cette réforme tarifaire engagée n'interfère aucunement avec le maintien des objectifs arrêtés par la municipalité : garantir une qualité de service irréprochable tant en matière d'alimentation que d'activités proposées.

Il est important de noter l'effort consenti par la municipalité puisque les tarifs appliqués, quelle que soit la tranche dans laquelle on se trouve, sont nettement inférieurs au coût réel des services, la différence étant prise en charge par le budget communal.

Je vous souhaite une très bonne rentrée.



Annie Labbé,
Maire adjointe à l'éducation,
à la vie scolaire et l'enfance
jeunesse

ACTUALITÉS EN PHOTOS



21 juillet

Cet été le Pollen a expérimenté le dispositif "argent de poche" pour les 16-17 ans dans les services municipaux.



29 juillet

Photo souvenir pour les enfants qui ont participé au centre d'été de juillet.



10 août

Atelier graff "La mer commence ici" au LEJ, avec Just do Paint et l'Agglomération.

SOMMAIRE

- 3 Ploufragan entre en transition !
- 4 Service Jeunesse-éducation : nouveaux tarifs dégressifs
- 4 Temps méridiens et sports innovants
- 5 Journée mondiale du nettoyage / Journée Citoyenne nationale
- 6 512 seniors visités en 2020
- 7 Le Tremplin fête ses anniversaires / Le LAEP est à nouveau ouvert
- 8-9 L'auditorium de l'espace Victor Hugo / Agenda de l'espace Victor Hugo
- 10-11 Brèves | infos pratiques
- 12 Annie Milin : à l'école de la nature

SUIVEZ-NOUS SUR :



Abonnez-vous à la Newsletter sur : www.ploufragan.fr

Mairie de Ploufragan | Tél. 02 96 78 89 00 | www.ploufragan.fr | ouvert du lundi au jeudi de 8h30 à 12h30 et de 13h30 à 17h | le vendredi de 8h30 à 12h30 et 13h30 à 16h30 | le samedi de 9h à 12h (permanence état-civil).
Distribution de la Gazette : Adrexo. Si vous ne recevez pas la Gazette, contactez la mairie (02 96 78 89 00).

La Gazette journal d'informations municipales - Édité par la Ville de Ploufragan | N°396 : septembre 2021 | Mairie de Ploufragan | 22 rue de la mairie - 22440 Ploufragan

Directeur de la publication : Rémy Moulin, maire de Ploufragan | Comité de rédaction : Bruno Beuzit, Xavier Bizot, Laurence Cotiniaux, Mari Courtas, Pascale Gallerne, Christine Hélayr, Annie Labbé, Maryse Laurent, Nathalie Lemée, Emmanuelle Le Bellego, Marie-Ange Le Flanche, Annick Moisan, Gabrielle Morin, Christine Orain-Grovalet, Martial Picard, Guénola Rousseau, Jérôme Tréton | Création - infographie : Studio graphique service communication - Ville de Ploufragan | Dépôt légal : à parution.



PLOUFRAGAN ENTRE EN TRANSITION

SAMEDI 11 SEPTEMBRE : ACTION !

Ce samedi 11 septembre, à l'espace Victor Hugo, vous êtes invités à découvrir les partenaires du quotidien pour bâtir ensemble la transition de Ploufragan. Vous serez reçus autour d'animations pratiques, conviviales et interactives.

Des animations et des conseils pour changer les choses

À partir de 14h30 : les forces du territoire engagées pour la transition animeront le hall et l'esplanade de l'espace Victor Hugo. Au programme :

- **Fresque quiz sur le changement climatique** et conseils pour mener sa rénovation énergétique (ALEC, Agence locale énergie climat)
 - **Réparation de vélos** (Vélo Utile)
 - **Essais de vélos électriques**, présentation des forfaits vélos et bus (service mobilité de Saint-Brieuc Armor Agglomération (SBAA))
 - **Vente de composteurs** et astuces pour fabriquer ses produits ménagers (ambassadeurs du tri de SBAA)
 - **Découverte du jardinage** et de ses bienfaits, atelier « Jardiner c'est la santé » (association Vert le Jardin)
 - **Réduire ses déchets ? C'est possible !** Rencontrez les citoyens du Défi 0 déchets
 - **Rencontre avec les associations environnementales** du territoire
 - **Troc de graines** (les Biaux Jardins)
 - **Découverte des moutons de l'éco-pâturage** (service environnement de la Ville)
 - **Une exposition pour apprendre les transitions** (visible jusqu'au 16 septembre)
- À 16h : **concert** des jeunes musiciens de la fanfare de l'Ecole de musique.

Un spectacle à l'auditorium pour se projeter dans l'avenir

À 18h : Vous pourrez assister à un **théâtre-forum** animé par la compagnie Échappées Belles, dans le nouvel auditorium de l'espace Victor Hugo. Ce sera l'occasion d'aborder les transformations de Ploufragan dans les prochaines décennies autour de sujets concrets liés aux problèmes écologiques : **l'énergie, le lien social, les habitats, la nature dans la Ville...**

En préambule, la Ville présentera ses actions pour demain regroupées dans l'opération « Plouf' en Transition ».



Ce programme a reçu le soutien de la Région Bretagne, de l'ADEME, de l'Office Français de la Biodiversité et de l'Agence de l'Eau. L'objectif ? Associer les habitants à la transition écologique.

La journée se terminera par un moment d'échange autour d'un pot convivial.

Noé Brivadier, chargé de mission Transitions



Une exposition pour apprendre les transitions

Destinée aux petits comme aux grands, l'exposition interactive des transitions écologiques et sociales suit la philosophie des Petits Débrouillards : comprendre par la pratique. Vous pourrez découvrir les grands enjeux des transitions autour d'ateliers ludiques :

- "La Nature en mille morceaux",
- "Une terre, des ressources et nous...",
- "Attention ça déborde !",
- "Climat, l'addition s'il vous plaît !"

Galerie d'exposition de l'espace Victor Hugo :

- Samedi 11 septembre, de 14h30 à 18h,
- Du 13 au 16 septembre, de 14h à 18h.

SERVICE JEUNESSE-ÉDUCATION

DE NOUVEAUX TARIFS DÉGRESSIFS



Depuis de nombreuses années, la Ville de Ploufragan a mis en place des tarifs dégressifs. Ils permettent à un plus grand nombre de familles de bénéficier des services proposés aux jeunes âgés de 2 à 17 ans par le service Jeunesse-éducation.

Dès la rentrée scolaire 2021/2022, la municipalité a souhaité pour ces tarifs dégressifs :

- **Une prise en compte des quotients familiaux (QF) de la CAF** (Caisse d'allocations familiales) et ainsi simplifier les démarches des familles (qui doivent uniquement fournir l'attestation de QF de la CAF*). Un conventionnement avec la CAF est en cours afin de faciliter l'accès aux QF.
- **Une révision des quotients familiaux.** L'ouverture des tarifs dégressifs va bénéficier dès la rentrée aux familles ayant un QF compris entre 700 et 1400€ (ce qui n'était pas le cas auparavant puisque le QF le plus élevé était à 740€). Cette extension va permettre à plus de familles de bénéficier de tarifs dégressifs.
- **Une révision des tranches tarifaires.** L'augmentation du nombre de tranches tarifaires limitera l'effet de seuil (le

nombre de tranches passe de 7 à 9 ; elles sont visibles, ainsi que les tarifs, sur www.ploufragan.fr).

Ce choix municipal de simplification d'accès aux tarifs dégressifs, de révision des QF et du nombre de tranches tarifaires, doit permettre une plus grande équité d'accès aux services pour la population.

Les familles qui peuvent bénéficier de tarifs dégressifs doivent faire leur demande avant fin septembre 2021. Transmettez l'attestation de quotient familial de la CAF du mois d'août via le portail Jeunesse-éducation**. L'attestation est à déposer dans votre espace personnel dans la rubrique « Autres démarches ».

Tout changement de situation peut être signalé en cours d'année. Sans demande de la part des familles, le tarif maximal sera appliqué. Aucune rétroactivité ne sera établie.

Bonne rentrée à tous !

* Rappel du calcul du QF mensuel de la CAF : $(1/12 \times (\text{revenus annuels nets perçus}) + \text{prestations à caractère mensuel du mois de calcul}) / \text{nombre de parts}$

** Pour accéder au portail Jeunesse-éducation : rendez-vous sur le site de la Ville www.ploufragan.fr puis cliquer sur « Portails Inscriptions et paiements », ensuite « Portail Jeunesse-éducation » et vous accédez à votre espace personnel.

Le service Jeunesse-éducation

Inscriptions scolaires

OBLIGATION de SCOLARITÉ à 3 ans :

Les enfants qui auront 3 ans avant le 31/12/2021 doivent être inscrits dans une école de Ploufragan pour la rentrée scolaire 2021/2022. Ceux qui sont nés en 2019 pourront être inscrits sous réserve de la capacité d'accueil de l'école choisie.

• Toutes les démarches sont à effectuer sur le site de la Ville : www.ploufragan.fr - portail Jeunesse-éducation.

Rappel : les parents peuvent choisir l'école de leur enfant (en

priviliant l'école du quartier), l'enfant devant suivre tout le cycle maternel ou élémentaire dans la même école.

Pour toutes demandes et/ou accès à un poste informatique, Le Pollen service Jeunesse-éducation est ouvert :

- en période scolaire : de 13h30 à 17h30 du lundi au vendredi et de 9h à 12h30 le mercredi.
- en période des vacances scolaires : de 13h30 à 17h du lundi au vendredi.

LOISIRS SUR LE TEMPS MÉRIDIEEN

ENCORE DES SPORTS INNOVANTS !

Bumball, tchoukball, disc-golf, kin ball, toile parachute, ultimate, inter-crosse, floorball... Tous furent des sports innovants à leur arrivée. Un sport nouveau, c'est la création d'une pratique sportive, inspirée ou non d'un sport existant, qui peut combiner deux activités (disc-golf), être une variante d'une pratique existante (« flag », « tag », ou « touch ») ou une création de toute pièce (kin ball). Cependant, « nouveau » ne veut pas forcément dire récent. Son caractère innovant peut varier : croisement d'activités, mixité des sexes et des âges, règles uniques, terrain spécifique, adaptation au handicap...

Cette année, le service Jeunesse-éducation a investi dans un kit de poull ball qui fera son apparition dans les cours d'école dès la rentrée de septembre. Les valeurs de ce sport sont la mixité, l'accessibilité, l'effort, le plaisir et le fair-play. C'est un jeu simple et accessible qui favorise la curiosité. De pratique mixte ou intergénérationnelle, il favorise la coopération et le travail physique.

Le poull ball peut se pratiquer en intérieur comme en extérieur. Les seules contraintes en termes d'espace sont les 3 mètres de zones à respecter autour des cibles ; les dimensions du terrain sont adaptables en fonction



du nombre de participants et de leur profil.

Si vous voulez plus de détails sur les règles, n'hésitez pas à contacter les animatrices et animateurs du Temps méridien.

Le service Jeunesse-éducation

JOURNÉE MONDIALE DU NETTOYAGE DE NOTRE PLANÈTE

PARTICIPEZ AU NETTOYAGE DES QUARTIERS

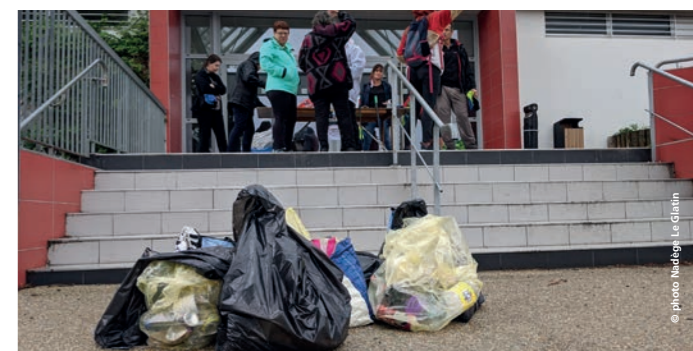
Le nettoyage de quartier est, depuis plusieurs années, une action citoyenne pour laquelle les habitants de Ploufragan se mobilisent durant une matinée afin de collecter les déchets sur l'espace public. C'est l'occasion de se retrouver au sein de son quartier pour soutenir les agents municipaux dans leur travail quotidien de maintien de la propreté.

En raison de l'annulation du nettoyage de Printemps cette année, du fait de la crise sanitaire, c'est le samedi 18 septembre prochain, dans le cadre du mouvement mondial World Cleanup Day (journée mondiale de nettoyage), que la Ville de Ploufragan organise un nettoyage dans 7 quartiers.

Les référents de quartier vous rejoindront avec le matériel nécessaire (gants, pinces et sacs poubelles pour un tri convenable) et des agents municipaux vous accompagneront pour la bonne réalisation de cette collecte.

Si les conditions sanitaires le permettent, un repas sera offert par la municipalité aux bénévoles de la matinée.

Le but de l'opération, au-delà du nettoyage, est de sensibiliser à la prévention des déchets et de permettre aux participants de se rencontrer et d'échanger.



Renseignements et inscriptions auprès de Nadège Le Glatin, au CTM. Tél. 02 96 76 21 00 - Mail : ctm@ploufragan.fr.

Samedi 18 septembre, de 9h30 à 12h.
Rendez-vous dans chaque quartier.

Inscriptions jusqu'au 13 septembre.
Plus d'infos sur www.ploufragan.fr

Nadège Le Glatin, correspondante développement durable

JOURNÉE CITOYENNE NATIONALE

NETTOYONS LE RUISSEAU DE SAINT-HERVÉ



Dans le contexte particulier de l'année 2021, la Ville de Ploufragan vous propose une nouvelle formule spéciale de Journée Citoyenne : un nettoyage de rivière. En association avec l'AAPPMA (Association Agréée pour la Pêche et la Protection du Milieu Aquatique) et Saint-Brieuc Armor Agglomération, nous vous invitons le samedi 25 septembre prochain au ruisseau de Saint-Hervé.

Les bénévoles de l'AAPPMA vous guideront et des techniciens de l'Agglomération proposeront une animation sur la biodiversité.

Si les conditions sanitaires le permettent, un déjeuner sera offert par la municipalité. Le nettoyage pourra se poursuivre l'après-midi pour ceux qui le souhaitent.

Samedi 25 septembre, de 9h à 12h,
au ruisseau de Saint-Hervé*.

Renseignements et inscriptions auprès de Nadège Le Glatin avant le 21 septembre. Tél. 02 96 76 21 00 - Mail : ctm@ploufragan.fr

* Le lieu précis sera communiqué ultérieurement sur www.ploufragan.fr et via l'affichage.

Nadège Le Glatin, correspondante développement durable



L'Eco-geste du mois : j'économise l'eau

« Je voudrais partager un éco-geste que je pratique depuis quelques années. Il est apparu dans ma vie lorsque j'ai pris conscience de mon gaspillage d'eau au quotidien. Laisser l'eau s'écouler en attendant qu'elle chauffe, en me lavant les mains, en lavant des légumes... »

Un jour j'ai décidé de mettre une bassine dans tous les éviers de la maison afin de la récupérer pour en faire des chasses d'eau. Cette eau est déposée dans un seau ; dès qu'il est plein, je l'utilise pour une chasse d'eau.

Je fais ainsi d'une pierre deux coups : éviter le gaspillage inutile d'une ressource précieuse et diminuer ma facture d'eau. » Laëtitia

Vous aussi, envoyez vos éco-gestes (texte et photo) à : communication@ploufragan.fr

LIEN SOCIAL

512 SENIORS VISITÉS EN 2020

Il existe un rendez-vous très attendu de nos seniors à Ploufragan, c'est le Repas des aînés, un moment festif, juste pour eux, pour se retrouver autour d'un délicieux repas dansant. Mais qu'en est-il des personnes qui ne souhaitent ou ne peuvent pas se déplacer jusqu'aux Villes Moisan ?



Bruno Beuzit, vice-président du CCAS, Céline Pestel, conseillère municipale, et Yvon Perrot, administrateur du CCAS, témoignent de leurs rencontres avec les aînés de Ploufragan.

S'il est une volonté forte des élus de Ploufragan, c'est que nos aînés ne soient surtout pas oubliés. C'est pourquoi, en 2010, la municipalité a décidé d'aller au devant des personnes qui ne participaient pas au Repas des aînés en leur apportant un panier gourmand et beaucoup d'attention. Après dix ans de succès pour cette opération, nous avons vécu une crise sanitaire sans précédent qui nous a obligés à annuler le repas. Cependant, 36 élus et administrateurs du CCAS ont pu rendre visite à 512 personnes de 75 ans et plus en 2020 et ainsi révéler le caractère essentiel de cette veuille sociale et lui donner tout son sens, comme le témoignent les élus et les administrateurs du CCAS mobilisés en nombre. Pour certains, c'était une année de découverte, un premier mandat et une première visite à domicile auprès des anciens de leur quartier.

Céline Pestel était d'emblée partante pour ces rencontres. « Avec le colis gourmand comme « médiateur » c'est plus simple d'aller au devant des personnes, l'accueil est vraiment très bon et les aînés nous ont confié leurs besoins de lien et d'échange, accentués par le confinement. Dans l'ensemble, les gens sont assez isolés, mais la solidarité du voisinage a bien fonctionné ». Elle a passé beaucoup de temps auprès d'eux et a pu répondre à leurs questions avec l'impression de rompre leur isolement.

Pour Yvon Perrot aussi, c'était une première fois. « La légère appréhension du départ a été vite balayée par l'accueil chaleureux que j'ai pu avoir. J'ai trouvé les personnes très autonomes dans l'ensemble. Beaucoup ont évidemment parlé du confinement mais la plupart ont un jardin et leur famille assez proche, ce qui est un vrai plus. Elles étaient contentes de recevoir une visite et de discuter, ça les rassure de voir qu'on pense à elles ». Après cette première expérience, il a décidé de prendre des nouvelles régulièrement de toutes ces personnes, afin de garder le contact.

Bruno Beuzit a, quant à lui, renouvelé un rendez-vous devenu incontournable au fil des années. « C'était une année particulière, bien sûr ; toutefois le besoin de lien social était encore plus présent que d'habitude et les personnes vraiment contentes de pouvoir échanger. Il y a un réel plaisir à les suivre tous les ans, mais aller dans d'autres quartiers est également très enrichissant. Il est important de préciser qu'au-delà de toutes ces belles rencontres, le suivi assuré par le CCAS pour accompagner les personnes est également très important. »

A noter qu'en 2020, les colis étaient fournis par le Point Vert de Ploufragan et confectionnés par les travailleurs en situation de handicap de l'ESAT (Etablissement et service d'aide par le travail) des Châtelets.

L'équipe du CCAS

CCAS : REPAS DES AÎNÉS ET COLIS GOURMAND

Retour du Repas des aînés

Dans le cadre de la Semaine Bleue, chaque année, les aînés de la commune qui le souhaitent bénéficient d'un repas servi à la salle des Villes Moisan ou, pour les plus âgés, depuis 2010, d'une visite à domicile avec la remise d'un colis gourmand. Exceptionnellement, le repas n'a pas été organisé en 2020 en raison de la crise sanitaire. Pour 2021, le rendez-vous festif aura lieu le mercredi 6 octobre aux Villes Moisan.

• **Les personnes de 80 ans et plus** (nées au plus tard en 1941) et qui souhaitent recevoir la visite d'un élu et un colis gourmand, entre octobre et novembre 2021, ou bien participer au repas du 6 octobre (participation de 5€), doivent s'inscrire auprès du CCAS, sur place (au rez-de-chaussée de la mairie) ou par téléphone avant le 10 septembre 2021.

• **Les personnes de 75 à 79 ans** pourront s'inscrire au repas la semaine du 20 au 24 septembre en se rendant au CCAS où leur ticket d'entrée leur sera remis contre une participation de 5€ par personne.

Pass sanitaire obligatoire pour le repas dans la salle des Villes Moisan.

Pour plus de précisions, n'hésitez pas à contacter le CCAS au 02 96 78 89 27.

NB : Nous faisons appel à la solidarité des Ploufragnais pour qu'ils s'assurent que leurs voisins de 80 ans et plus ont bien eu cette information.



Pour permettre aux Ploufragnais de s'inscrire à leurs activités de l'année, le forum est maintenu.

Les règles d'accès au forum :
Pass sanitaire obligatoire, masque obligatoire, respect des règles sanitaires en cours.

Compte tenu des règles sanitaires en cours, il n'y aura pas, cette année, de démonstrations et d'animations.

Samedi 4 septembre, De 9h30 à 14h, salles Belle-Ile et Hoëdic, complexe sportif du Haut Champ.

EXPOSITION

LE TREMPLIN FÊTE SES ANNIVERSAIRES

Le Centre social et le Pôle petite enfance vous ont préparé une belle exposition rétrospective (photos et vidéos) pour fêter les dix ans du Tremplin, ainsi que les 30 ans de la Crèche familiale et du Centre social. Prévues initialement en 2020, elle ouvre finalement ses portes le 21 septembre.



En 10 ans, du chemin parcouru pour le Tremplin

Le Centre communal d'action sociale a ouvert les portes du Tremplin en mars 2010 pour répondre au mieux aux besoins des Ploufragnais, avec de nouveaux espaces, confortables et spacieux pour le Centre social et le Pôle petite enfance. Depuis 1991, ces services municipaux étaient accueillis à Espace Rencontre.

Un Pôle petite enfance en phase avec les besoins

Le Pôle petite enfance, composé de trois structures (la crèche familiale qui a trente ans, le multi-accueil et le Lieu Accueil Enfants Parents qui ont onze ans), permet de diversifier l'offre d'accueil des tout-petits. Avec 25 places et 55 heures d'ouverture par semaine, le multi-accueil a remplacé

une halte-garderie qui n'ouvrait que 18 heures par semaine.

Des activités pour et avec les Ploufragnais

Le Centre Social a développé ses actions grâce aux locaux du Tremplin (salle informatique, cuisine pédagogique...) et renforcé la présence des partenaires. Aujourd'hui, les usagers et bénévoles du Centre social se sont approprié les lieux et co-construisent le projet et les actions avec les agents.

Exposition rétrospective Du 21 septembre au 1^{er} octobre

Galerie d'exposition de l'espace Victor Hugo.

Entrée libre. Ouvert à tous !

Pass sanitaire obligatoire.

PETITE ENFANCE

LE LIEU ACCUEIL ENFANTS PARENTS REPREND

Après plusieurs mois d'interruption du fait de la crise sanitaire, le Lieu Accueil Enfants Parents (LAEP) reprend à partir du 1^{er} septembre. Il se déroule le mercredi de 10h à 11h30 au Tremplin, dans les locaux du Pôle petite enfance.



et contribuent à rendre chaque parent acteur. Les jouets et jeux sont laissés à disposition des enfants et des parents qui les investissent en fonction de leurs besoins ou envies du moment. Les enfants expérimentent, prennent confiance en eux, en l'espace, en l'autre..., rencontrent et créent des liens.

Gratuit. Sans inscription.
Contact : Pôle petite enfance
Tél. 02 96 01 52 10

L'équipe du Pôle petite enfance

Le LAEP permet de :

- Partager un temps convivial entre adultes et enfants.
- Participer à la socialisation de l'enfant et à son éveil.
- Valoriser les parents dans leurs compétences et fonction parentale.
- Partager les échanges d'expériences et de connaissances.
- Pouvoir exprimer librement ses émotions.
- Être dans l'authenticité et la sincérité de la relation du moment présent, sans jugement.
- Pouvoir solliciter les deux accueillantes.

Le LAEP est un espace de jeux libres pour les enfants, ainsi qu'un lieu de parole pour les parents. Il accueille les enfants de moins de quatre ans accompagnés de leur(s) parent(s), grand(s)-parent(s) ou encore les futur(s) parent(s) (femmes enceintes et futurs papas), sans inscription, gratuitement et dans le respect de l'anonymat. Ce lieu vise à renforcer les liens entre les enfants et les parents et à valoriser les compétences et l'épanouissement de chacun.

Les parents se retrouvent et créent des liens entre eux, avec les accueillantes, avec les enfants. Les expériences et savoir-faire des parents suscitent de nombreux échanges

UN ÉQUIPEMENT PHARE DE PLOUFRAGAN S'OUVRE L'AUDITORIUM SE DÉVOILE

Trois protagonistes de l'action de l'espace Victor Hugo présentent le tout nouvel auditorium qui ouvre ses portes en septembre : Pascal Dubrunfaut, maire-adjoint au développement et au patrimoine culturel, Stéphanie Cureau, chargée de la programmation culturelle du Centre culturel, et Christophe Buchenet, régisseur du Centre culturel.



« L'espace Victor Hugo construit en 2001 ne comportait pas de salle de spectacle, dont l'idée avait été abandonnée pour des raisons financières, rappelle Pascal Dubrunfaut. L'espace actuel est plus modeste, avec 193 places. Le projet d'auditorium a été lancé il y a sept ans et les travaux ont débuté

en décembre 2019, avec le cabinet d'architectes Mostini. Le directeur du Centre culturel, Krystof Hamonic, ayant pris une disponibilité en 2020, nous avons recruté Stéphanie Cureau pour travailler sur la programmation de ce nouveau lieu. Daniel Cherdo, coordonnateur de l'école de musique, prend pour sa part la direction du service. Avec l'intégration de l'auditorium à l'espace Victor Hugo, nous avons enfin un lieu unique pour accueillir en plein cœur de ville la programmation du Centre culturel et de la Médiathèque, permettant un travail en symbiose entre les deux services. Cela va grandement faciliter le travail des équipes. »

« L'auditorium est un bel outil fonctionnel où une attention particulière a été portée au son et à l'acoustique, ainsi qu'au confort des spectateurs, explique Stéphanie Cureau. Le fil conducteur de mon travail, pour cette saison, est de faire en sorte que la nouvelle salle fasse partie intégrante de l'espace Victor Hugo, et aussi d'investir le hall qui est le noyau central de l'équipement culturel. »

La municipalité a réaffirmé la volonté de poursuivre la ligne artistique des arts de la parole* qui définit la politique culturelle de Ploufragan depuis 2001. De manière logique, le récit est le fil rouge de la programmation de cette saison culturelle 2021-2022. Il y aura notamment le retour du slam, du théâtre-récit, des spectacles pour le jeune public, ainsi que deux résidences d'artistes - le public pourra assister gratuitement aux répétitions de la deuxième résidence, en avril 2022. Bien sûr, tous les Ploufragais sont invités à venir découvrir l'auditorium lors des deux premiers événements gratuits qui se déroulent en septembre. »

* Les arts de la parole regroupent le théâtre, la musique, la danse (le langage du corps), le slam, la poésie, la lecture à voix haute. Ces disciplines portent l'expression de regards et de paroles sur le monde dans lequel nous vivons.

Premières ouvertures de l'auditorium :
 • 11 septembre : Journée des Transitions (voir p.3),
 • 24 septembre : présentation de la saison culturelle suivie d'un concert (voir p.9).

Propos recueillis par Christine Héлары

L'avis du régisseur technique

« Généralement, les équipements culturels n'embauchent leur régisseur qu'une fois la salle construite, explique Christophe Buchenet, alors que moi, j'ai eu la chance d'être là dès la première réunion. J'ai participé au projet de manière active et établi le cahier des charges pour la scène et la technique, avec un espace scénique de taille suffisante pour tous les spectacles, ainsi qu'une polyvalence pour accueillir conférences, projections et spectacles. Je tiens à souligner l'écoute des élus, de l'architecte et du scénographe, ainsi que de Mary-Charlotte Corlay, responsable des bâtiments à la mairie, qui a suivi le chantier de manière très efficace. J'ai hâte de voir le résultat quand les artistes et le public investiront les lieux. »

CENTRE CULTUREL

contact : 02 96 78 89 24 ou centre.culturel@ploufragan.fr
 programme complet sur www.ploufragan.fr

Pass sanitaire obligatoire pour entrer dans l'espace Victor Hugo (Centre culturel, Médiathèque, Auditorium).

PRÉSENTATION DE SAISON



Suivie de Nefertiti in the Kitchen, cabaret excentrique
 Nefertiti in the Kitchen est un duo déjanté, une rencontre entre une chanteuse de rue au tempérament bien trempé et un homme orchestre barbu.
 Un cabaret excentrique et polyglotte, traversé de saynètes oniriques et de sons intrigants. On songe aux années folles, mais Tom Waits, Marc Perrone ou Radiohead ne sont jamais loin.
Vendredi 24 septembre | 20h | auditorium
 Durée : 2h (présentation + concert)
 Entrée libre, sur réservation au Centre culturel.

L'ESPACE VICTOR HUGO A 20 ANS



Exposition de Jeanne Paturel
 Carte blanche à Jeanne Paturel, photographe, afin de célébrer les 20 ans de l'espace Victor Hugo. Avec son regard sensible d'artiste, elle essaiera dans le hall des mots glanés ici et là et des photographies qui mettront à l'honneur les moindres recoins de ce bel équipement, qui ne demande qu'à reprendre sa vie culturelle. Enfin !

photographies qui mettront à l'honneur les moindres recoins de ce bel équipement, qui ne demande qu'à reprendre sa vie culturelle. Enfin !

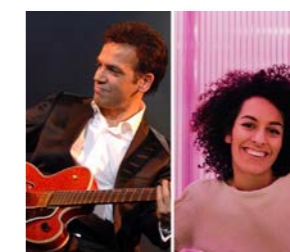
Du 24 septembre au 20 novembre | hall de l'espace Victor Hugo
 Entrée libre.

Horaires d'ouverture de la galerie :

Lundi 15h - 18h

Mardi et vendredi 14h - 19h

Mercredi et samedi 10h - 12h30 et 14h - 17h



« Brassens a 100 ans »
 Double-plateau avec Jean-Félix Lalanne et Leïla and the Koalas

• Brassens en une seule guitare
 Jean-Félix Lalanne rend hommage à la musique du chanteur et poète Georges Brassens qui, comme lui, est indissociable de la guitare.

• Brassens encore

C'est avec la musique classique et contemporaine que Leïla and the Koalas abordent les chansons de Georges Brassens. Des récits émouvants, intelligents, drôles.

Vendredi 1^{er} octobre | 20h30 | auditorium

Durée : 2h30 (avec entracte).

Tarifs B : de 10€ à 14€.

Réservations au Centre culturel.

• Retrouvez la programmation culturelle annuelle ainsi que toutes les infos sur la Médiathèque et le Centre culturel (activités artistiques et école de musique) sur la toute nouvelle brochure dédiée à l'espace Victor Hugo qui a été distribuée dans les boîtes aux lettres de Ploufragan fin août.
 Infos disponibles également sur www.ploufragan.fr sous la rubrique Loisirs/Culture/Centre culturel.

• Nouveauté : carte d'abonnement aux spectacles de l'espace Victor Hugo. Pour cela choisissez au moins 3 spectacles et bénéficiez du tarif mini sur l'ensemble des spectacles de la saison. Coupon d'abonnement détachable dans la brochure de l'espace Victor Hugo et à déposer au secrétariat du Centre culturel avec votre règlement.

MÉDIATHÈQUE

contact : 02 96 78 89 20 ou mediatheque@ploufragan.fr
 catalogue en ligne : www.mediathequesdelabaie.fr

FAITES UN PETIT TOUR EN BAIE NUMÉRIQUE !

Vous y trouverez : cinéma, autoformation (langues, code de la route, soutien scolaire...), musique et BD. Et pour les plus jeunes : jeux, histoires, musique et films d'animation avec leurs héros préférés : Tom-Tom et Nana, Yakari, Chien Pourri, Pat&Mat, Petit Ogre et bien d'autres encore.

<https://mediathequesdelabaie.fr/baie-numerique-2/presentation>

HORAIRES D'OUVERTURE

mardi : 14h - 19h

mercredi : 10h - 18h

vendredi : 11h - 19h

samedi : 10h - 17h

Abonnement gratuit pour tout Ploufragais ou personne travaillant ou étudiant à Ploufragan.



DES LIVRES ET DES TÉTINES

Historiettes, chansonnettes et jeux de doigts
Mercredi 15 septembre | 11h > 11h30 | Médiathèque.

Label "Villes et Villages fleuris"



Le jury régional du label "Villes et Villages fleuris" a visité la commune le 19 juillet. La Ville concourt pour l'obtention d'une 2^{ème} fleur à ce label. Le jury était composé de François Le Goff, paysagiste, Patrick Lamy, président des Horticulteurs et pépiniéristes de Bretagne et vice-président de la Chambre d'agriculture d'Ille-et-Vilaine, et Katell Beucher, chargée de mission au Comité régional du Tourisme de Bretagne. Il visite tous les 3 ans les communes ayant le label une, deux ou trois fleurs. La Ville de Ploufragan a obtenu sa première fleur en 2017. Résultat à l'automne après délibération du jury.

Des dessins pour aider les enfants malades



L'illustrateur ploufrançais Christophe Lazé a croqué 65 dessins pendant le déroulement de l'Euro 2021 de football, pour la bonne cause. Ils étaient exposés à La Civette, à l'initiative de son gérant, Eric Jaouen, et proposés à la vente à prix libre jusqu'au 15 août. La recette sera remise au collectif *Les bikers ont du cœur*, au profit de l'association *HD Le plaisir* qui agit pour les enfants malades et hospitalisés.

ÉTAT-CIVIL

Naissances

Nolan Alleno, 11 rue des Mimosas
Idriss Azagar, 11 rue Maryse Bastié

Infos pratiques

Permanences sociales et administratives au Tremplin

- **Travailleurs sociaux de la Maison du Département (MDD) :**
Tous les jours de la semaine, sur rendez-vous au 02 96 60 80 60.
- **Puéricultrices et médecin du service de**

Milo Bougeard Texier, 13 rue du Haut de la Côte

Nino Guegan, 39 rue de la Victoire

Sohan Hounga, 10 rue des Petites Troises

Enzo Le Gal, 1 rue des Jonquilles

Nathalie Perez Villasmil, 3 rue du Tertre Bressin

Ella Rault, 18 rue Olivier Marc père et fils

Lenzo Ablancourt, 6 rue des Monts d'Arrée

Kenaya Awaza, 6 rue Gabriel Péri

Romy Bianay, 7 rue de la Poterie

Aylin Bot, 6 rue de Bel Air

Sacha Bouvard, 7 ter rue du Pré Davy

Théa David, 6 rue du Petit Carpont

Elhèa Guinard, 6 rue des Mimosas

Léo et Lia Lhomme, 44 rue du Champ Bogard

Ethan Lokoma Manisa, place de Savoie

Mathéo Menez, 11 rue de Turnegouët

Philippe Connan, 20 quater rue des Douets

Ophélie Pilorget, 18 rue du Clos Simon

Victoria Rashoian, 12 rue de la Côte d'Emeraude C201

Ibrahim-Khalil Sifaoui, 1 place du Périgord F31

Raphaël Tincuff, 30 rue des Mottes

Mariages

Gilles Toullelan et Claire Nicolas, 2 impasse du Tertre Bressin

Décès

Marie Guénanen épouse Scolan, 77 ans, 1 rue de Turnegouët

Laurent Letessier, 56 ans, 2 rue d'Artois

Michel Jaouen, 78 ans, 28 rue de la Horvée

Jean-Luc Le Carzer, 56 ans, 13B rue de la Croix du Chêne O221

Nicole Vaudez épouse Le Corre, 74 ans, 6 impasse de Lorraine

Jean Oury, 82 ans, 14 rue du Méné

Georges Allio, 85 ans, 3 rue du Petit clos

Annick Briand épouse Beauvir, 79 ans, 33 rue des Noës

Robert Le Jannou, 64 ans, 6 rue de la Mairie

Jean Yézou, 68 ans, 24 rue de Bel Air

Renée Thoraval veuve Quélen, 74 ans, 19 rue de Brocéliande

Protection maternelle et infantile de la Maison du Département (MDD) :

- Le mardi, de 9h à 12h : permanence des puéricultrices sur rendez-vous.
 - Le jeudi, tous les 15 jours : présence du médecin de la PMI sur rendez-vous.
- Contactez la MDD au 02 96 60 80 60.

CONSEIL MUNICIPAL
du 6 juillet 2021

Compte-rendu complet affiché à l'entrée de la mairie et disponible sur www.ploufragan.fr.

Intercommunalité

Accueil et habitat des gens du voyage

Demande de dérogation de deux ans pour la mise en œuvre du Schéma départemental d'accueil et d'habitat des gens du voyage auprès du préfet des Côtes d'Armor pour ce qui concerne la commune de Ploufragan. La réhabilitation complète de l'aire d'accueil de Ploufragan est engagée. Les travaux devraient commencer à l'automne et l'ouverture est prévue au 1^{er} semestre 2022.

Urbanisme et actions foncières

Local commercial du 16 rue de la Mairie

Remise gracieuse des loyers à la SARL Marine (restaurant « Le Grain de Sel ») pour la période du 1^{er} avril au 31 mai 2021 inclus, compte tenu de l'impact important de la pandémie de Covid-19 sur l'activité commerciale du restaurant, fermé du 29 octobre 2020 au 9 juin 2021.

Bâtiment

Agence Locale de l'Energie et du Climat

Ré-adhésion de la commune à l'ALEC pour la période 2021-2024 avec le versement de la cotisation annuelle fixée à 0,85€ par habitant et par an, soit 9 814,10€ pour l'année 2021, avec une revalorisation de 1,5% chaque année.

Culture

Modulation de cotisations des activités d'enseignement du Centre culturel

Dédommagement par des avoirs et des remboursements aux familles en raison de la non-dispense de cours due à la crise sanitaire, selon les modalités suivantes :
- l'équivalent d'un trimestre pour toutes les activités collectives qui n'ont pu être proposées que périodiquement en présentiel ou à distance
- l'équivalent de deux trimestres pour les cours collectifs vocaux interdits depuis le confinement du mois d'octobre ou les cours collectifs ayant eu moins de 8 séances.

• **Médiateur numérique (aide aux démarches) :**

Les lundis, de 14h à 17h.
Sur rendez-vous au 02 96 01 52 10.

• **Conciliateurs de justice :**

Lundi 6 septembre (exceptionnellement de 9h à 12h) et lundis 13 et 27 septembre,

de 14h à 17h.

Sur rendez-vous au 02 96 01 52 10.

• **Juriste du CIDFF (Centre d'information des droits des femmes et de la famille) :**

Jeudi 16 septembre, 9h à 12h.

Rendez-vous téléphonique au 02 96 78 47 82.

Appel à bénévoles

Le centre social Le Tremplin recherche des bénévoles pour intervenir auprès d'enfants de primaire ou du collège qui participent à l'accompagnement à la scolarité. Ce n'est ni du rattrapage, ni du soutien scolaire, mais un temps d'aide aux devoirs (méthodologie et expérimentation). Il permet de prendre du recul par rapport à la réussite scolaire. Il ne se substitue pas à l'accompagnement apporté par la famille.

Nul besoin de maîtriser toutes les matières, il suffit de faire preuve d'une réelle motivation, de qualités d'écoute et d'une capacité à établir des liens de confiance avec les enfants et leur famille. Les séances ont lieu le mardi et le mercredi.

Contact : 02 96 01 52 10
ou tremplin@ploufragan.fr

Vélo-bus* vers Freyssinet

Vous êtes lycéen-ne à Freyssinet ? Vous pouvez gagner 1/4h de sommeil ! Pour



vous mettre en forme, Vélo utile vous propose l'accompagnement vélo-bus pour les lycéens se rendant à cet établissement.

Un adulte de l'association accompagnera les volontaires sur un trajet sécurisé, en majorité sur le réseau cyclable, pendant la première semaine.

Premier trajet : vendredi 3 septembre.

Venir avec un vélo en bon état.

* *Trajet en vélo avec des horaires fixes.*

	Aller 8h	Retour 17h	Retour 18h
Mairie	7h35	17h31	18h31
Calvaire/Illo	7h37	17h29	18h29
Le Nôtre/Salles Dolo	7h39	17h26	18h26
Place de la Villette	7h42	17h21	18h21
Freyssinet	7h53	17h10	18h10

Plus d'infos : contact@velo-utile.fr

Apprendre le breton

La langue bretonne compte plus de 30 000 apprenants, jeunes et adultes, venus de tous horizons. Parmi eux, les parents d'élèves sont de plus en plus nombreux à apprendre le breton à la suite de leurs enfants inscrits en filière bilingue. Plusieurs formules s'offrent à eux : cours du soir, cours en journée, formules accélérées, stages intensifs de 6 ou 9 mois. A l'issue de ces formations, les adultes peuvent valider leur niveau de langue par un diplôme d'Etat, le Diplôme de Compétence en Langue (DCL), qui leur permettra de valoriser cette nouvelle compétence, notamment sur le marché du travail.

Contact : 0820 20 23 20 - opab@opab.bzh
<http://www.fr.brezhoneg.bzh/10-se-former.htm>

ENVIRONNEMENT

Collecte des déchets

Poubelle marron (déchets résiduels en sacs)
Tous les mercredis

Poubelle jaune (emballages en vrac)

Tous les quinze jours, lundis 13 et 27 septembre

Poubelle verte (verres en vrac)

Mardi 14 septembre

N° Azur St-Brieuc Armor Agglomération : 0 810 121 600.

Attention au bruit !

Les travaux de bricolage et de jardinage bruyants (ex : tondeuses à gazon, tronçonneuses, perceuses, raboteuses, scies mécaniques) ne sont autorisés qu'aux horaires suivants :

- les jours ouvrables (du lundi au vendredi) de 8h30 à 12h et de 13h30 à 19h30,
- les samedis de 9h à 12h et de 15h à 19h,
- les dimanches et jours fériés de 10h à 12h.

LOISIRS

Courses à l'hippodrome de la baie

La société de courses organise des courses hippiques tout au long de l'année à l'hippodrome de la baie, à Yffiniac. Certaines courses (premium) sont retransmises en direct par la chaîne Equidia et au PMU national.

Dimanche 3 octobre : galop (plat/obstacles)

Dimanche 24 octobre : galop (plat/obstacles)

Dimanche 7 novembre : trot

Jeudi 11 novembre : galop (plat/obstacles)

Plus d'infos : tél. 02 96 72 77 51.
hippodromesaint-brieuc@orange.fr

FINANCES

VILLE DE PLOUFRAGAN

Données synthétiques sur la situation financière de la commune de Ploufragan (extrait du compte administratif 2020) Conformément aux dispositions prévues par la loi du 6 février 1992 et par le décret du 27 mars 1993.

1. Dépenses réelles de fonctionnement/Population*	924
2. Produit des impositions directes/Population	609
3. Recettes réelles de fonctionnement/Population	1 138
4. Dépenses d'équipement brut/Population	492
5. Encours de dette/Population	336
6. Dotation Globale de Fonctionnement/Population	121
7. Dépenses de personnel/Dépenses réelles de fonctionnement	64,3%
8. Dépenses réelles de fonctionnement et remboursement annuel dette capital/Recettes réelles de fonctionnement	86,1%
9. Dépenses d'équipement brut/Recettes réelles de fonctionnement	43,3%
10. Encours de la dette/Recettes réelles de fonctionnement	29,5%

*exemple : ratio 1 Ville = dépenses réelles de fonctionnement/ population veut dire que nous avons dépensé 924 euros par habitant en 2020.

CCAS DE PLOUFRAGAN

Données synthétiques sur la situation financière du CCAS de Ploufragan (extrait du compte administratif 2020)

Informations financières - Ratios - CCAS

1. Dépenses réelles de fonctionnement/Population*	150
3. Recettes réelles de fonctionnement/Population	184
4. Dépenses d'équipement brut/Population	3
5. Encours de dette/Population	30
7. Dépenses de personnel/Dépenses réelles de fonctionnement	85,8%
8. Dépenses réelles de fonctionnement et remboursement annuel dette capital/Recettes réelles de fonctionnement	84,9%
9. Dépenses d'équipement brut/Recettes réelles de fonctionnement	1,6%
10. Encours de la dette/Recettes réelles de fonctionnement	16,3%

Informations financières - Ratios - EHPAD

1. Dépenses réelles de fonctionnement/Population	182
3. Recettes réelles de fonctionnement/Population	192
4. Dépenses d'équipement brut/Population	1
5. Encours de dette/Population	0
7. Dépenses de personnel/Dépenses réelles de fonctionnement	75%
8. Dépenses réelles de fonctionnement et remboursement annuel dette capital/Recettes réelles de fonctionnement...	95%
9. Dépenses d'équipement brut/Recettes réelles de fonctionnement	0,7%
10. Encours de la Dette/Recettes réelles de fonctionnement	0%

*exemple : ratio 1 CCAS = dépenses réelles de fonctionnement/ population veut dire que nous avons dépensé 150 euros par habitant en 2020.

RENCONTRE

ANNIE MILIN : À L'ÉCOLE DE LA NATURE

Dans son jardin surplombant la vallée où coule le ruisseau de La Prée à Ploufragan, Annie Milin a les yeux qui pétillent en racontant tous les trésors que son écrin de verdure recèle. Ici, avec son mari, elle a aménagé un espace dédié à l'accueil des écoliers et leur apprend à regarder, écouter, comprendre, aimer et se reconnecter à la nature.



« La première fois que j'ai emmené les enfants chez moi, pour découvrir les poussins qui venaient de naître, ce que j'ai vu dans leurs yeux était vraiment incroyable ». Institutrice à la retraite depuis 2014, Annie Milin fait découvrir son jardin aux enfants depuis 2001. À l'époque, elle enseigne à l'école Sainte-Bernadette à Saint-Brieuc. Elle emmène donc ses élèves chez elle. Depuis 2014, elle continue bénévolement d'accueillir les écoles qui la sollicitent pour profiter de cette « école de la nature ».

Un espace dédié aux enfants

Henri et Annie se sont installés à Ploufragan en 1982. « Puis on a acheté la vallée du voisin en 1986 et reboisé en 1990, dans la continuité du bois. Au début, on ne mettait pas un pied devant l'autre ici. Nous avons tout débroussaillé à la main, sans un seul engin », se souvient Henri. Aujourd'hui, leurs 6000 m² de terrain abritent une quarantaine d'espèces d'arbres, dont des chênes, hêtres, châtaigniers ou frênes. Au cœur de cet espace boisé, près de la rivière, Annie a installé un cercle de bancs de bois, des toilettes sèches, un tipi, un chemin de découverte sensorielle, un espace pique-nique ou encore un hôtel à insectes. Les classes qu'elle reçoit viennent pour des événements réguliers ou ponctuels, comme la cueillette des châtaignes à l'automne ou la journée internationale de l'arbre en mars dernier où 47 arbres ont été plantés par les enfants de l'école Diwan. Mais, la plupart du temps, une journée chez Annie est l'occasion pour ces enfants de retrouver simplement le contact avec la nature. Elle leur propose diverses activités : Land Art, yoga, marche les yeux fermés, temps d'écoute en silence, fabrication de graines de végétaline, de couronnes de Noël et de cabanes bien sûr. Avec quelques bâtons de bois, Annie fait jouer de la musique aux enfants et, par la même occasion, leur apprend à reconnaître les différentes essences.

« Je marche à l'intuition »

L'ancienne institutrice s'est dotée d'outils pour accompagner les enfants dans leurs découvertes, mais elle l'avoue, « je marche beaucoup à l'intuition. Il n'y a pas de formalisme. J'ai toujours été comme ça, même en classe. Et puis, dans mon souvenir, j'ai toujours été dehors, enfant déjà. Je me souviens que, quand j'ai commencé à enseigner en 1977, "activité de plein air" faisait partie de mon emploi du temps ».

L'« école de la nature » d'Annie s'inspire également des « Forest Schools »* qu'elle a eu l'occasion de découvrir en Finlande et au Danemark dans le cadre de son métier d'enseignante.

« Tous les jours, il se passe quelque chose »

Annie est passionnée et l'on pourrait rester des heures à l'écouter parler de sa vallée. « On a à peu près toutes les espèces d'oiseaux ici. Avant, on avait un terrier de renard. Nous avons installé des caméras infrarouges pour pouvoir les observer. Mais le mâle est mort. Je montre maintenant son crâne aux enfants. En ce moment, on a une famille de ragondins qui vient de s'installer. Tous les jours, il se passe quelque chose. »

Et l'ancienne institutrice ne se lasse pas de la présence des enfants. « J'ai remarqué que le contact avec la nature les rendait plus calmes. Je ne le savais pas, mais cela a été prouvé que les arbres nous sont bénéfiques. Observer les enfants évoluer dans ce cadre, ce n'est que du bonheur. Tout les émerveille. »

* Selon la Forest School Association, une forest school (école-forêt) est une approche pédagogique innovante par le jeu et l'apprentissage en plein air.

Mari Courtas, conseillère municipale

